



Dissonanze ricomposte

Studio Bandini & Associati, Nuovo Centro Commerciale Coop

testo a cura di/text by Lapo Muratore

foto di/photos by Carlo Bandini e Marco Lucifora

Reconstructed dissonances One of the basic concepts of what Lynch called "Image of the City" was the readability of a place, that is, the ability for people to settle in, orientate and understand the urban space. In the historic city, market, that is the space dedicated to trade, was a point of reference, physical and social, for the citizen, a defined space he could identify, recognizable and tangible, what is commonly called a "place". The Shopping Centres, places devoted almost exclusively to the consumer, until not long ago were, with rare exceptions, simple anonymous containers, without any identity. Today, more and more, they acquire architectural significance, but also become new aggregation centres of an enlarged town, and therefore the design of such buildings can become complex and delicate, having to respond to needs that are very different than purely commercial ones.

Carlo Bandini's and his Studio design project for the new Coop Shopping Centre in Figline Valdarno, in the province of Florence, clearly meets these needs, by creating a well characterized and recognizable building, in which the interaction between the container (architecture) and the content (the people who go to it and the products it contains) becomes a significant element of the place.

A building essentially simple in its structure, aimed at meeting the flexibility required by a shopping centre: a regular 16x16 metres grid, a prefabricated shell with wing bent tiles, columns and beams, a remarkably high floor. On the outside,

Uno dei concetti fondamentali alla base di quella che Lynch definiva "Immagine della Città" era la leggibilità di un luogo, ovvero la possibilità da parte degli abitanti di ambientarsi, orientarsi e capire lo spazio urbano. Nella città storica il mercato, lo spazio del commercio costituiva un punto di riferimento, fisico e sociale, per il cittadino che poteva così identificare uno spazio definito, riconoscibile e tangibile, quello che comunemente si chiama un "luogo". I Centri Commerciali, luoghi dedicati quasi esclusivamente al consumo, fino a non molto tempo fa erano, salvo rare eccezioni, contenitori anonimi e senza identità. Oggi sempre più divengono oggetti di rilevanza architettonica ma anche nuovi centri di aggregazione di una città allargata ed in questo senso la progettazione di questi manufatti può divenire complessa e delicata, dovendo rispondere a esigenze anche molto diverse rispetto a quella puramente commerciale.

Il progetto di Carlo Bandini e del suo Studio per il nuovo Centro Commerciale Coop di Figline Valdarno in provincia di Firenze risponde in maniera chiara a queste esigenze creando un manufatto ben caratterizzato, riconoscibile, in cui l'interazione fra il contenitore (l'architettura) ed il contenuto (le persone che lo frequentano, i prodotti che contiene) diviene elemento significativo del luogo.

Un edificio sostanzialmente semplice nel suo impianto, funzionale alla flessibilità necessaria per un centro commerciale: una maglia regolare di 16x16 metri, una struttura prefabbricata con tegoli alari, pilastri e travi, un piano di notevole altezza. Sull'esterno tuttavia il discorso cambia. La semplicità e la linearità delle forme si confronta con la necessità di creare un'immagine forte, significativa. Ciò che caratterizza maggiormente il fronte e l'edificio nel suo complesso è l'orditura di pannelli colorati, in 3 tonalità di rosso e di dimensioni diverse, appesi fra la pensilina grigia in Alucobond sovrastante la vetrata di ingresso ed il grande portale, rivestito in pannelli di alluminio bianco, che definisce geometricamente il prospetto e sul cui timpano orizzontale si stagliano le tre insegne dei brand. Elemento architettonici semplici ma altrettanto efficaci nel rendere l'edificio immediatamente riconoscibile, anche a distanza, differenziandolo dagli altri grigi capannoni industriali che lo circondano. Assieme ai particolari disegni dei fronti laterali realizzati da un sistema di fughe a matrice dei pannelli di rivestimento, l'edificio si dinamizza ed assume un carattere proprio e riconoscibile che lo rendono "luogo".

La grande vetrata a filo lucido che corre continua sul fronte sotto la pensilina, e dalla quale si accede al Centro, in realtà diviene una finestra sulla vita che si svolge all'interno sottolineata dalla dinamicità dei movimenti delle persone e dai colori dei prodotti.

La semplicità della soluzione strutturale fra l'altro consente una buona illuminazione naturale dell'interno permettendo al tempo stesso la posa in copertura di un'ampia superficie di pannelli fotovoltaici.

68

69





however, things are different. The simplicity and linear forms confront the need for creating a strong and significant impact. The main characteristic of the front, and of the building as a whole, is the combination of the coloured panels, in 3 shades of red and different sizes, hanging from the grey Alucobond covered shelter above the glass entrance and the large portal, covered in white aluminium panels, which geometrically defines the façade and on whose horizontal gable the three signs of the brand stand out. Essential architectural element, but so effective in making the building immediately recognizable, even from a distance, differentiating it from other grey industrial buildings of the surrounding area. Along with special designs of side fronts obtained with the joint look of matrix cladding panels, the building acquires dynamisms and takes its own recognizable character, becoming actually a "place."

The large polished edge window, that runs on the front under the covered shelter, and acts as the entrance of the Centre, in reality becomes a window that opens onto the life that takes place within, underlined by the dynamic movements of people combined with the colours of the products themselves. The simplicity of the structural solution, among other things, also provides good

natural lighting of the interior, while allowing the installation, on the roof, of a large surface area of solar panels. The parking lot, both external and underground, in addition to the loading and unloading area at the rear of the complex, completes the layout of the Shopping Centre. Finally what is really striking and becomes immediately apparent in this work is the simplicity and linearity of the project, just as its implementation, apparently carried out by highly experienced companies. Just as like in a "15 puzzle", Bandini was able to "move" the right pieces, assembling, with his own interpretation, dichotomies seemingly at odds with each other, such as simplicity and visual impact, functionality and chaos, rigidity and flexibility. All aimed at achieving the final result.

nome progetto/project name Nuovo Centro Commerciale Coop/New Shopping Centre Coop
progetto architettonico/architectural project Carlo Bandini, Studio Bandini & Associati
progetto urbanistico e pratiche edilizie/urban planning and building procedures Alberto Poggesi, Studio Tecnico Associato Poggesi
progetto esecutivo/construction documents Carlo Bandini, Studio Bandini & Associati; Marco Lucifora; Alberto Poggesi, Studio Tecnico Associato Poggesi; INRES S.c.r.l.
direzione lavori edili/construction works supervision Alberto Poggesi, Studio Tecnico Associato Poggesi
progettisti strutturali/structural engineers Antonio Malvisi, Paolo Giordani, Roberto Sperandio, Francesco Di Marco, Alberto Dal Lago
direzione lavori strutturali/structural construction works supervision Antonio Malvisi
progetto e direzione lavori impianti elettrici e meccanici/design and works supervision HVAC+electrical systems Matteo Gestri, CMEngineering
collaudo opere c.a./stability inspection of the building Carlo Poggesi, Studio Tecnico Associato Poggesi
collaboratori/collaborators Alessia Mulone, Maria Chiara Mirizzi, Caterina Micelli, Francesca Massi, Maria Grazia Arca
committente/client Unicoop Firenze S.c.
luogo/place Figline Valdarno (FI)
piano attuativo/urban planning 2007-2009
inizio lavori/start on site date novembre/november 2010
fine lavori/completion dicembre/december 2011
superficie lotto/building lot area 24000 mq/sqm
superficie totale/gross area 11400 mq/sqm
volume/volume 51300 mc/cm
altezza max/maximum height 6,20 m
parcheggi a raso/parking lot area 7800 mq/sqm
parcheggi interrati/underground parking lot area 13800 mq/sqm

<http://www.bandiniassociati.it>



70

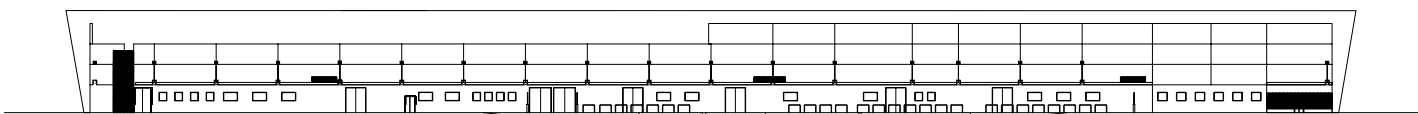
71

in apertura: particolare della facciata principale/
opening page: detail of the main front

pagina precedente, dall'alto a sinistra in senso
orario: prospetto principale; particolare di un
prospetto laterale; particolare dei pannelli colorati;
interno/previous page, from upper-left clockwise:
main front; detail of one of the lateral front; detail
of the coloured panels; interiors

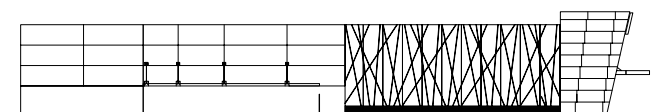
sopra: particolare della facciata principale/above:
detail of the main front

Il parcheggio, sia a raso che interrato, oltre alla zona di carico e scarico collocata nella parte posteriore del complesso, completano il layout del Centro commerciale. Alla fine quello che colpisce e diviene immediatamente evidente in quest'opera è la semplicità e la linearità del progetto come della sua realizzazione, portata avanti evidentemente da imprese di grande esperienza. Come in una specie di gioco del 15, Bandini ha saputo 'spostare' i giusti tasselli ricomponendo con il suo linguaggio delle dicotomie apparentemente in contrasto fra loro, quali semplicità ed impatto visivo, funzionalità e caos, rigidità e flessibilità. Il tutto per giungere al risultato finale.

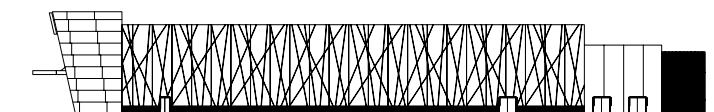


prospetto sud/south elevation

0 ————— 20



prospetto est/east elevation



prospetto ovest/west elevation

Cosmo Costruzioni

Il valore del costruire *The value of building*

La realizzazione di un manufatto complesso come un Centro Commerciale rappresenta sicuramente una sfida non indifferente per coloro che la devono portare a termine. Spesso il valore aggiunto che un'impresa edile è in grado di apportare alla realizzazione dei progetti architettonici passa, nella comunicazione mediatica, in secondo piano ma è evidente che anche il miglior progetto architettonico, se male realizzato non avrà il medesimo valore. L'impresa che realizza un progetto deve farsi interprete di un linguaggio, quello del progettista, e deve trasformarlo in un manufatto tangibile e riconoscibile. L'impresa Cosmo Costruzioni srl di Figline Valdarno, ha saputo nel Nuovo Centro Commerciale Coop, concretizzare fedelmente quanto progettualmente espresso dall'architetto Bandini.

Cosmo Costruzioni s.r.l. è un'impresa di costruzioni che opera dal 1974, prima in Liguria nel settore immobiliare, impiantistico ed idraulico. Successivamente, dal 1987, quando ha spostato la sua sede prima in provincia di Siena e poi a Figline Valdarno, ha iniziato ad operare nel settore edile. Un'esperienza quindi ormai più che trentennale che quotidianamente viene messa in atto nella realizzazione di opere diverse. Nell'anno 2003 l'impresa ha ottenuto la certificazione UNI EN ISO 9001:2000 per il settore EA28, già aggiornato con la nuova norma UNI EN ISO 9001:2008. Nell'anno 2008 ha ottenuto anche l'Attestazione SOA per la categoria OG1, Class.IV. La Cosmo Costruzioni s.r.l. Ha saputo costruire la propria competenza e le propria posizione in un mercato difficile come quello edilizio, non solo grazie alla lunga esperienza o alle importanti certificazioni ottenute, ma anche attraverso un costante e continuo lavoro di aggiornamento ed adeguamento delle stesse competenze alle normative come alle innovazioni tecnologiche ed informatiche che in questi anni hanno trasformato il mondo dell'edilizia e ed il suo mercato. È così che l'impresa Cosmo Costruzioni s.r.l., impresa capogruppo fra quelle che hanno operato nel cantiere di Figline Valdarno, è riuscita ad apportare al progetto quel valore aggiunto in grado di trasformare le idee in realtà.

The creation of a building as large as a Shopping Centre is certainly a significant challenge for those who are required to build it. Often the added value that the skills and great craftsmanship of a construction company can ensure to the realization of an architectural structure are undervalued, from the media point of view, but it is clear that even the best architectural project, if done in a bad way, will not have the same value. The company that realizes a project must be able to "translate" a language, that of the designer, turning it into a tangible and recognizable work. Cosmo Costruzioni s.r.l. from Figline Valdarno, has been able, in the New Coop Shopping Centre, to faithfully realize the intentions Architect Bandini expressed and showed in his design.

Cosmo Costruzioni s.r.l. is a construction company that has been operating since 1974, first in Liguria in real estate, engineering and plumbing fields. Subsequently, starting from 1987, when the seat was first moved to the province of Siena and then to Figline Valdarno, began operating in the construction sector. More than thirty years experience then that are daily implemented in the construction of different works. In 2003, the Company has obtained the UNI EN ISO 9001:2000 certification for EA28 sector, already updated with the new UNI EN ISO 9001:2008. In 2008 it also obtained the SOA certification for the category OG1, Class.IV. Cosmo Costruzioni s.r.l. has built its expertise and its position, in a difficult market like building is, not only thanks to its long experience or relevant certifications obtained, but also through a constant and continuous process of updating and compliance to new standards, also implementing new technological and computer technology innovations that in recent years have transformed the building world and its whole market.

This is how Cosmo Costruzioni s.r.l., parent company among those involved in the yard of Figline Valdarno, has managed to bring to the project that added value able to turn ideas into reality.



Cosmo Costruzioni s.r.l.
IMPRESA EDILE

Cosmo Costruzioni s.r.l.
via della Comunità Europea, 11
50063 Figline Valdarno (FI)
tel. +39 055 958070
fax +39 055 9507589
mail: info@cosmocost.it



[Impresa Pizzarotti & C. S.p.A. - Divisione Prefabbricati]

Per il progetto del Centro Commerciale Coop era necessario disporre di strutture in grado di coprire ampie luci, come i prefabbricati realizzati dalla Divisione prefabbricati dell'Impresa Pizzarotti & C. di Parma. Attiva da oltre 40 anni nel settore, l'Azienda offre una gamma completa di soluzioni strutturali, dalle coperture a doppia pendenza e piane alle grandi innovative strutture di terza generazione per grandi luci, micro e macro shed. Nel caso del Centro Commerciale è stata utilizzata una struttura prefabbricata a tegoli alari della serie Pitti. Questo sistema risponde a criteri di massima leggerezza pur essendo in grado di coprire luci superiori ai 30 metri. L'Azienda, grazie alla propria esperienza e know-how è in grado di offrire un servizio chiavi in mano e di garantire un risultato finale di alta qualità.

For designing the Coop Shopping Centre it was necessary to have structures able to cover wide spans, such as the prefabricated structures made by the Division of the Company Pizzarotti & C. of Parma. With over 40 years in the industry, the Company offers a complete range of structural solutions, from dual slope and flat roofs up to large, innovative and advanced structures, for large environments, as well as micro and macro sheds. In the case of the Shopping Centre in question a prefabricated winged tiled structure, included in the Pitti range, was used. This system meets all lightness criteria and requirements, while still being able to cover spans of more than 30 metres. The Company, through its great experience and know-how, is able to offer a turnkey service and to ensure a high quality end result.



Impresa Pizzarotti & C. S.p.A. Divisione Prefabbricati

Via Tarona, 4
43010 Pontetaro (PR)
tel +39 0521 616900
fax +39 0521 616930
www.pizzarottiprefabbricati.it

[C.i.c.a. s.r.l.]

Un elemento fortemente caratterizzato del progetto di un Nuovo Centro Commerciale Coop a Figline Valdarno è senza dubbio il grande portale rivestito in pannelli di alluminio "Alucobond" della pensilina. Elementi forti alla cui efficacia contribuisce sicuramente, la corretta realizzazione del manufatto. Il gruppo C.i.c.a. srl di Montespertoli (FI), realizza oramai da più di 50 anni strutture in carpenteria metallica, rivestimenti di facciate, frangisole, a forte impatto visivo. Oltre a collaborare con i più significativi gruppi della grande distribuzione presente sul territorio nazionale, tra le doti di spicco di C.i.c.a. srl, è sicuramente la disponibilità e la collaborazione sinergica che si crea, in fase progettuale per l'esito finale dei manufatti.

An element with a strong character influencing the design of a New Shopping Centre Coop in Figline Valdarno is without a doubt the great portal and covered shelter coated with the "Alucobond" aluminium panels. Strong elements whose effectiveness is certainly enhanced by the correct construction of the building. The C.i.c.a. srl group in Montespertoli (Fi), specialized for more than 50 years in manufacturing steel structures, claddings, and sunshades with a strong visual impact. In addition to working with the most significant supermarket groups present on the national territory, one of the outstanding qualities of C.i.c.a. srl is definitely the helpfulness and synergistic collaboration that it is able to show and create during early design phases with the objective of achieving the best possible final result.



C.i.c.a. s.r.l.

via Bignola, 78/84
50025 Montespertoli (FI)
tel +39 0571 670708
fax +39 0571 670958
cicasrl@tin.it
www.cicasrl.it