



# Accogliere nella storia

Architrend Architecture  
**Alba Palace Hotel, Favara 2017**

*Collaboratori/ collaborators*  
Giorgio Parrino, Pierluigi Patti, Luigi Bevilacqua, Messina

testo e foto a cura di *text and photos by* Architrend

The resort is located in Favara, in the heart of the city's historical center. It's part of a series of interventions for a urban regeneration, triggered by the success got by the creation of the "Farm Cultural Park". Moreover, the proximity to the extraordinary monumental heritage and landscaping of Valle dei Templi in Agrigento, declared in 1997 by UNESCO as "World heritage of humanity", make it a neuralgic point for tourism. The dialectical relationship between reuse-restoration of the historical building and the creation of contemporary engagements on the existing facade is the dominant theme of this project. The design intervention is a proposal swings between "tradition" and "modernity", through the preservation of the authentic parts of the building in order to keep unchanged its original characteristics and the use of contemporary materials such as the steel sheet for the projecting elements on the facade, with a strong architectural impact. The facade on the inner court is characterized by the new reinforced staircase. The spaces of the 20 rooms, at first and second levels, are strongly characterized by the solarium with wooden lamellar beams and a rough metal sheet as an intrado. Moreover, the design intervention expected the demolition of the last level and the construction of a pavillon, intended to be a suite, lounge bar and terrace with restaurant. Through this pavillon with large windows on the walls and his two terraces, you have a suggestive view of Chiesa Madre and the castle. The intervention wants to preserve the Authentic and adds, keeping it separate, the Contemporary, in order to have a reuse to revive the historic container. So, this is a project which creates a link between the ancient history of the building, his present and his future.

Il complesso ricettivo in oggetto è ubicato a Favara nel pieno centro storico della città. Esso rientra all'interno di una serie di interventi di rigenerazione urbana innescati dal successo ottenuto dalla creazione del "Farm Cultural Park". Inoltre la vicinanza con lo straordinario patrimonio monumentale e paesaggistico della Valle dei Templi di Agrigento, dichiarata nel 1997 dall'Unesco "patrimonio mondiale dell'umanità", ne fanno un punto nevralgico per il turismo. Il rapporto dialettico tra il riuso-restauro del fabbricato storico e la creazione di innesti contemporanei sulla facciata esistente costituisce il tema dominante di questo progetto. L'intervento progettuale si configura come una proposta che oscilla tra "tradizione" e "modernità", tramite la conservazione delle parti autentiche dell'edificio in modo da mantenerne inalterate le caratteristiche originarie, e l'utilizzo di materiali contemporanei, come la lamiera di acciaio per gli elementi aggettanti sulla facciata, di forte impatto architettonico. La facciata sulla corte interna è caratterizzata dal nuovo corpo scala in cemento armato a vista. Gli ambienti delle 20 camere previste al primo e al secondo livello, vengono fortemente caratterizzati dalla presenza del solaio con travi di legno lamellari a vista e lamiera grezza come intradosso. L'intervento progettuale prevede inoltre la demolizione dell'ultimo livello, e la costruzione di un padiglione, destinato a suite, lounge bar e veranda con saletta ristorante. Da questo padiglione con ampie pareti vetrate e dalle due terrazze, si ha una vista suggestiva della Chiesa Madre e del Castello. L'intervento progettuale si pone come proprio fine quello di Conservare l'autentico e aggiungere, tenendolo distinto, il Contemporaneo, ai fini del riuso, per far rivivere il contenitore storico. Un progetto quindi che crea un legame tra la storia antica dell'edificio, il suo presente e il suo futuro.

38

39



in apertura/ opening page: Vista del  
prospetto principale/ Main prospect view

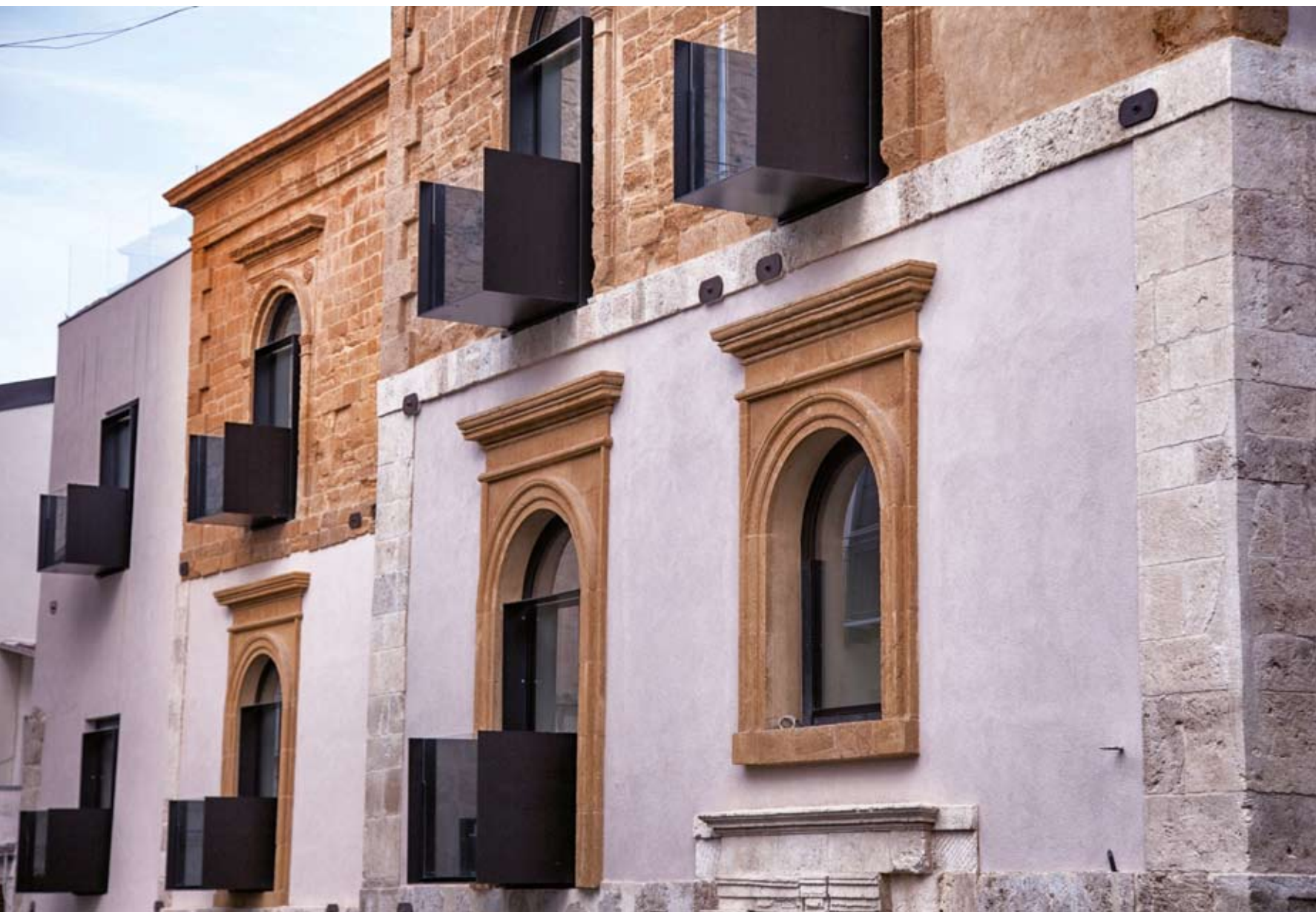




a sinistra/ left: Vista della terrazza di sera/  
Terrace view by night

in basso/ below: Particolare del prospetto  
principale/ Main prospect details

a destra/ right: Vista interna del bagno/  
Bathroom inside view





**Avola StoneDesign s.r.l**

Via Modica Giarratana

97015 Modica RG Sicilia

+39 0932750281 - 3355992663

[www.avolastonedesign.com](http://www.avolastonedesign.com)

Dal 1944 il laboratorio **Avola** si occupa del recupero e del taglio della pietra locale. Il laboratorio fu avviato da Michele Avola. Da allora l'azienda che adesso porta il nome di **AVOLA STONEDESIGN s.r.l** non ha mai smesso la sua produzione. La sua produzione spazia da arredi per interni e rivestimenti per facciate e pareti tradizionali oltre che materiali per l'arredo urbano. Tutto questo con alla base tutti quei materiali che l'hanno resa celebre: Pietra d'Avola, Pietra Nera d'Avola, Barocchino e Lavica. Avola Stonedesign si avvale oggi della collaborazione dello **STUDIO ARCHITREND** di RAGUSA, il quale si occupa, come ufficio stile, della progettazione di un catalogo di oggetti ed elementi di arredo urbano e una collezione di finiture, superfici e textures in pietra Avola Stone, disponibili a catalogo.

Since 1944 the **Avola** laboratory takes care of the recovery and cutting of the local stone. The laboratory was started by Michele Avola. Since then the company that now bears the name of **AVOLA STONEDESIGN s.r.l** has never stopped its production. His production ranges from interior furnishings and claddings to traditional facades and walls as well as materials for urban furnishing. All this with all the materials that made it famous: Pietra d'Avola, Pietra Nera d'Avola, Barocchino and Lavica. Avola Stonedesign now uses the collaboration of **STUDIO ARCHITREND** of RAGUSA, which deals, as a style office, with the design of a catalog of objects and elements of urban furniture and a collection of finishes, surfaces and textures in Avola Stone stone, available at catalog.