



# Palazzo della Conoscenza

Sede rettorale e spazio urbano coperto con aule, ristorante,  
uffici, auditorium

#adaptability  
#flexibility  
#alteration  
#new life

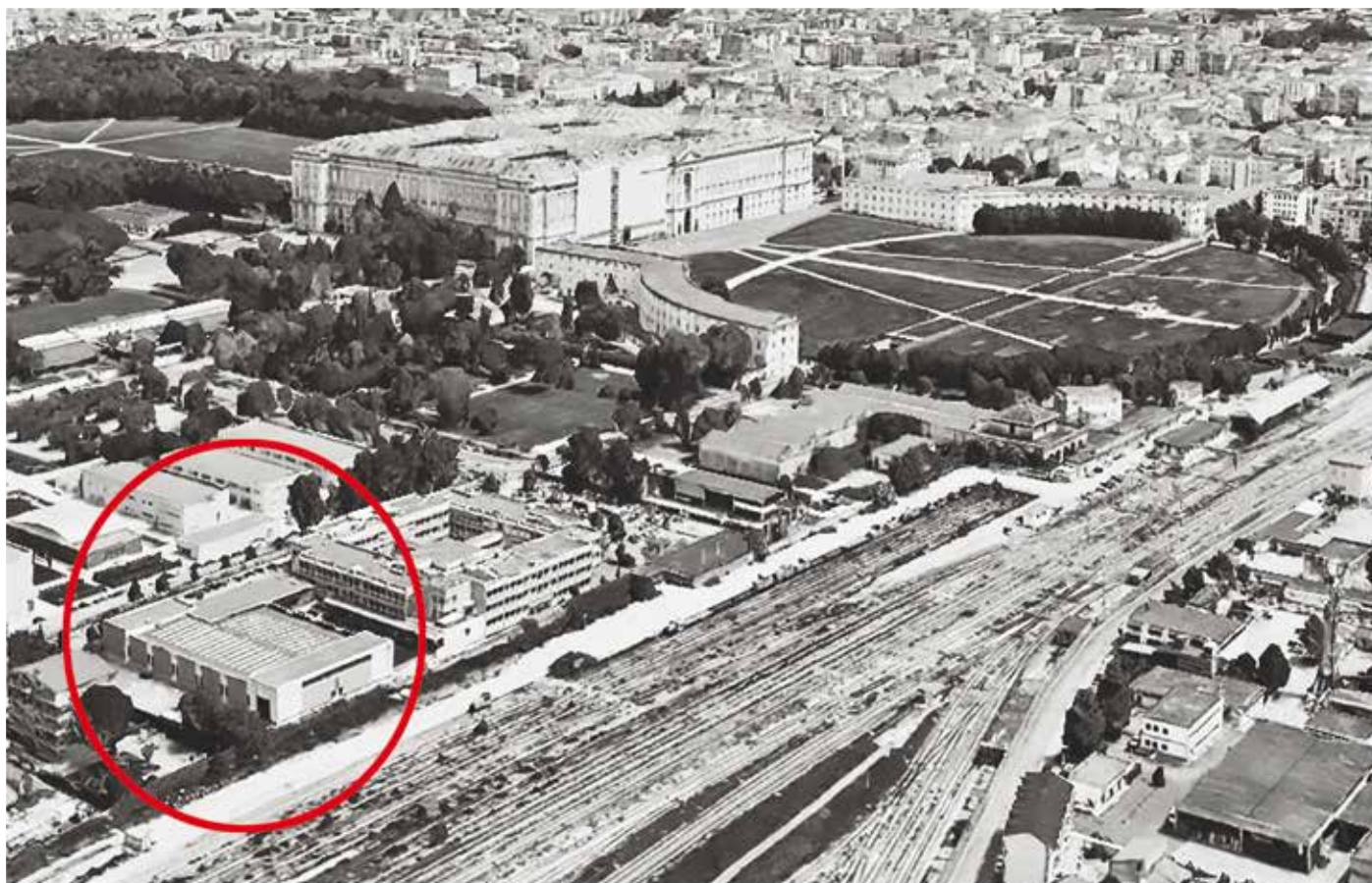
testo di/text by Cherubino Gambardella

Università degli Studi della Campania "Luigi Vanvitelli"/University of Campania "Luigi Vanvitelli"

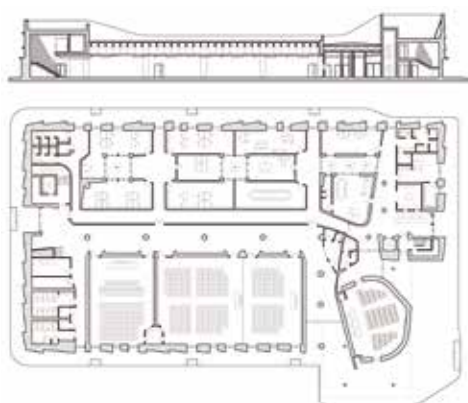
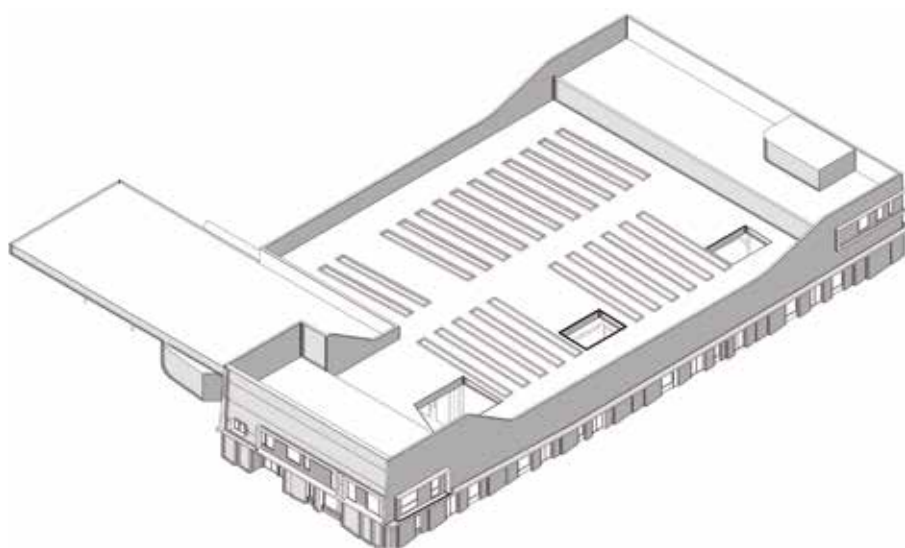
## Palace of Knowledge. The new Rettorato and covered urban space with classrooms, restaurant, offices, auditorium

The Royal Palace of Caserta is a unique example of architecture and landscape that has gone down in history as one of the most important monuments in the Western world. The idea behind the work of Luigi Vanvitelli and his circle of students was to produce a visual connection with Naples by constructing an avenue. This paved the way for a panoramic direction of great beauty that from the park and from the nearby complex of San Leucio, as well as from the Carolingian Aqueduct, has always made the view of the Campania countryside possible, even cutting out - akin to abstract images - the profile of Naples and its islands. This was, and still is, a faraway glimmering backdrop that is clearly visible on terse winter days. The railway and the chaotic property development of the twentieth century significantly altered this equilibrium. Architecture of poor quality rose up close to the Royal Palace, compromising the view. The landscape restrictions contributed to stemming this phenomenon, but only after a considerable number of changes had already been made. This is instead a special occasion: a building of little architectural value was repurposed and turned into a highly prestigious institution: the seat of the Rettorato and the administrative offices of the University of Campania "Luigi Vanvitelli". I chose not to demolish the old building to avoid producing useless building waste in a place that was already devastated by the tales of

Il Palazzo Reale di Caserta costituisce un unicum architettonico e paesaggistico che lo ha consegnato alla storia come uno dei monumenti più importanti dell'Occidente. Nelle volontà di Luigi Vanvitelli e della sua cerchia di allievi si doveva costituire un collegamento visivo con Napoli attraverso la costruzione di un vialone. Si apriva, così, una direzione panoramica di grande suggestione che dal parco e dal complesso vicino di San Leucio, nonché dall'Acquedotto Carolino ha sempre reso possibile la veduta della piana campana sino a ritagliare, come immagini astratte, il profilo di Napoli e le sue isole. Si trattava, e ancor oggi si tratta, di un fondale dal baluginio denso e lontano, visibile nettamente nelle giornate terse d'inverno. La ferrovia e lo sviluppo edilizio caotico del Novecento hanno significativamente alterato questo equilibrio. Manufatti di scarsa qualità architettonica sono sorti nelle immediate vicinanze della Reggia compromettendone l'affaccio. Il vincolo paesaggistico ha contribuito ad arginare questo fenomeno quando, però, le alterazioni erano già consistenti. Questa, invece, è un'occasione particolare: si tratta di recuperare un manufatto di scarso valore architettonico per trasformarlo in un sito istituzionale di alto prestigio: la sede del Rettorato e degli uffici amministrativi della Università degli Studi della Campania "Luigi Vanvitelli". Non intendevo demolire il vecchio blocco per non produrre rifiuti edilizi inutili in un luogo già martoriato dalle storie della Terra dei Fuochi e abbiamo scelto di recuperare tutto quello che c'era di buono del vecchio hangar e cioè fondazioni, strutture portanti, tetto. Ci trovavamo al cospetto del deposito delle Poste di Caserta edificato, negli anni Novanta del secolo scorso proprio all'estremità occidentale del viale Ellittico della Reggia. Così, abbiamo optato per una operazione di riqualificazione importante nel segno di un nuovo concetto di sostenibilità. La scelta progettuale verte su di una logica prudente e incentrata sul tema della qualità architettonica come elemento guida dell'operazione di recupero. Non si è voluto procedere alla demolizione dell'esistente ma alla sua ri-modellazione con un leggero decremento di volumetria e il sostanziale riassetto delle facciate. Esisteva già un vecchio progetto approvato. Un piano di demolizione e ricostruzione che prevedeva la destinazione dell'area a complesso di aule universitarie. Per subentrare necessità logistiche si è pensato di trasformare l'edificio per farne la sede del nuovo Rettorato, di tutti gli uffici, dei servizi di tre grandi aule didattiche per l'insegnamento di psicologia, di una mensa e di tutti gli spazi necessari alla nuova destinazione d'uso. Stante il vincolo paesaggistico esistente si è inteso riformulare l'aspetto del modesto capannone che, per posizione, intercetta la veduta della Reggia e, a sua volta, dalla stessa Reggia è visibile dall'angolo ovest dell'appartamento storico. Altrettanto importante è stato curare la percezione del rinnovato polo dal Parco Reale, dal sito di San Leucio e dall'Acquedotto Carolino. Pertanto, si è voluto adottare una logica semplice e legata alla grande tradizione del moderno campano. Si è preferito riformulare una nuova sagoma ispirata al basamento del bellissimo



the “Terra dei Fuochi” (Land of Fire). We chose to restore all that could be in the old hangar, i.e. the foundations, the load-bearing structures, the roof. Before us was the warehouse of the Post Office of Caserta that was built in the 1990s at the western end of Viale Ellittico in Caserta. So, we opted for a large-scale project that would upgrade the building under the sign of a new concept of sustainability. The design project hinged on a prudent rationale focused on the theme of architectural quality as a guiding element in the renovation plan. We chose not to demolish the pre-existing building, but rather to remodel it with a slight decrease in the volume of the site plan and a substantial change in the facades. A project from the past had already been authorized. A demolition and reconstruction plan for an area that would be used for university classrooms. Owing to certain logistical needs that cropped up, we decided to transform the building into the new seat of the Rettorato, including offices, services for the three large classrooms used to teach psychology, a cafeteria, and any other spaces that were required. Because of the landscaping restrictions, we decided to reformulate the aspect of the modest hangar that, because of its position, now intercepts the view of the Royal Palace and is, in turn, visible from the western corner of the historical apartment. Equally important was making sure that the renewed pole could be viewed from the Royal Park, the site of San Leucio, and the Carolingian Aqueduct. Hence, our idea was to adopt a simple rationale linked to



Disegni e localizzazione persistente / Drawings and pre-existing location

in alto/above: L'angolo e la sagoma della balena di Luigi Cosenza e il partito di facciata / *The corner and shape of double whale of Luigi Cosenza and the partito of facade*

al centro/centre: La balena e l'auditorium in forma di castagna e il cannocchiale rosa / *The whale and the auditorium shaped like a chestnut and the pink telescope*

in basso/down: Dettaglio della porta di ingresso alla stanza del Rettore e il corridoio dei lucernari, scorcio destro / *Detail of the door leading into the Rector's room and the corridor of skylights, right view*



sotto/below: Verso il corridoio verde / *Toward the green corridor*

a destra/on the right: Stanza del rettore controcampo / *Reverse shot of Rector's room*

the great tradition of Campania's modern style. We preferred to reduce the ecological and environmental impact by making a new shape that would follow on from the foundation of the attractive Naples Polytechnic designed by Luigi Cosenza, Marcello Picone, and other young students of theirs. We chose to reformulate a new outline inspired by the basement of the stunning Naples Polytechnic designed by Luigi Cosenza, Marcello Picone, and by other young students. It the result of an operation achieved by intervening directly on what was already there. Conceived as a full-fledged scenographic packaging, the old hangar is clad in nervometal and soundproofing and thermoresistant elements, in the design of a new white scene. These were built using nervometal and soundproofed and thermoresistant elements to clad the existing granite panels; more importantly, the dimensions of the systems that were planned for the roof were integrated in the best way possible. A series of three interior patios illuminates the offices, while the only parts that are on two levels, contained in the existing height, are located at the northern and southern ends of the building. The base is finished with opaque glazing featuring a silk component, a tribute to the local silk industry. The color chosen is a sunny Bourbon yellow, while a main facade-screen is painted iridescent strawberry. The auditorium, which is ogival in shape, is light-hued and luminescent; the ceiling features intersecting flakes. The old entrance canopy, which in the original project was the roof of a veranda, continues to be an outdoor canopy today, and covers the conference rooms outlined in silver also for the purpose of emphasizing the architecture on the main facade. For safety reasons related to fires as well, every route is limited and leads outside with multiple exits. The materials are inspired by Campania's modern Mediterranean style, just as the overall forms of the building were imagined so that they deviated from the rationale of the service hangar and could instead become an institutional and cultural pole having a strong civic impact. The dark asphalt and the planted areas complete the ground level parking lots and the common areas increasing the presence of green spaces here. The structural interventions are focused on a high level of earthquake resistance without requiring excessively "muscular" operations. All of the systems are focused on a low environmental impact, the best possible thermal comfort, and considerable energy-saving to reduce any effects on the environment to zero. The logic on which the intervention was based was first of all that of restoring the landscape and of integrating the volume with the area, bestowing it with a visual order that would go well with the Vanvitelli's monument. The interior





space comprises an atrium with a conference hall, spaces on two levels for the Rettorato, administrative offices, committee rooms, offices, meeting rooms, and services, all supported by an internal route lit up by the existing sheds fittingly replaced with similar new-generation elements. The lecture hall building has a side entrance and includes an information booth and three large classrooms with services annexed to them. The block ends with a cafeteria for students and teachers, expressing the idea of a campus. The interior materials are simple and fireproof, and the finishes are purpose-built.

Politecnico di Napoli realizzato da Luigi Cosenza, Marcello Picone e da altri giovani allievi. Questo è il risultato di un'operazione ottenuta intervenendo direttamente sull'esistente. Concepito come un vero e proprio packaging scenografico, il vecchio capannone viene fasciato con nervometal ed elementi fono-assorbenti e termoresistenti, nel disegno di una nuova quinta bianca. Una sequenza di tre patii interni illumina gli uffici mentre le sole parti su due livelli, contenute nell'altezza esistente, vengono confermate ai margini Nord e Sud dell'edificio. La base è rifinita in smalto opaco a componente serica come omaggio alla tradizione della lavorazione locale della seta. Il colore scelto è il solare giallo borbonico mentre una facciata-schermo principale viene smaltata in un fragola cangiante. L'auditorium, dalla forma ogivale, è di colore chiaro e luminescente con un soffitto a scaglie intrecciate. La vecchia pensilina d'ingresso che, nel progetto originario, diveniva la copertura di una veranda, oggi resta pensilina esterna e copre la sala conferenze trattata in argento anche al fine di movimentare l'architettura del prospetto principale. Per la sicurezza e l'antincendio ogni percorso è limitato e conduce all'esterno con molteplici uscite. Anche i materiali si ispirano al mediterraneo campano del moderno così come le forme complessive dell'edificio sono immaginate per discostarsi dalla logica del capannone di servizio aspirando a divenire un polo istituzionale e culturale dal forte impatto civico. L'asfalto scuro e le aiuole verdi completano i parcheggi a raso e le aree comuni incrementando la presenza vegetale della zona. Gli interventi strutturali sono incentrati a un alto grado di resistenza sismica ottenuto senza inutili operazioni "muscolari". Tutta la dotazione impiantistica è centrata sulla ricerca di un basso impatto ambientale, di un eccellente comfort termico e ha come obiettivo un notevole risparmio energetico provando a ridurre a zero le ripercussioni ambientali. La logica dell'intervento è quindi, innanzitutto, quella di una reinterpretazione paesaggistica e di una integrazione del volume nell'area restituendogli un ordine visivo che ben si accorda con la presenza del monumento vanvitelliano. Lo spazio interno è strutturato in un atrio con la sala conferenze, due livelli di rappresentanza per il Rettorato, la direzione generale, gli organi collegiali, gli spazi di uffici, le sale riunioni e i servizi, tutti retti da un percorso interno illuminato dalla traccia degli sheds esistenti opportunamente sostituiti con elementi simili di nuova generazione. L'aulario ha un ingresso laterale ed è composto da una portineria e tre grandi aule didattiche con servizi annessi. Il blocco si conclude con la mensa comune a studenti e professori restituendo una dimensione da campus. I materiali interni sono semplici e ignifughi e le finiture sono su disegno.

progetto di/project by Cherubino Gambardella  
 con/with Simona Ottieri, Lorenzo Capobianco, Corrado Di Domenico, Giorgio Frunzio, Alessandra Acampora, Luigi Arcopinto, Rosalba Di Maio, Francesca Filosa, Maria Gelvi, Alessandro Marotti Sciarra