



# Concinnità

## Il progetto di città contemporaneo

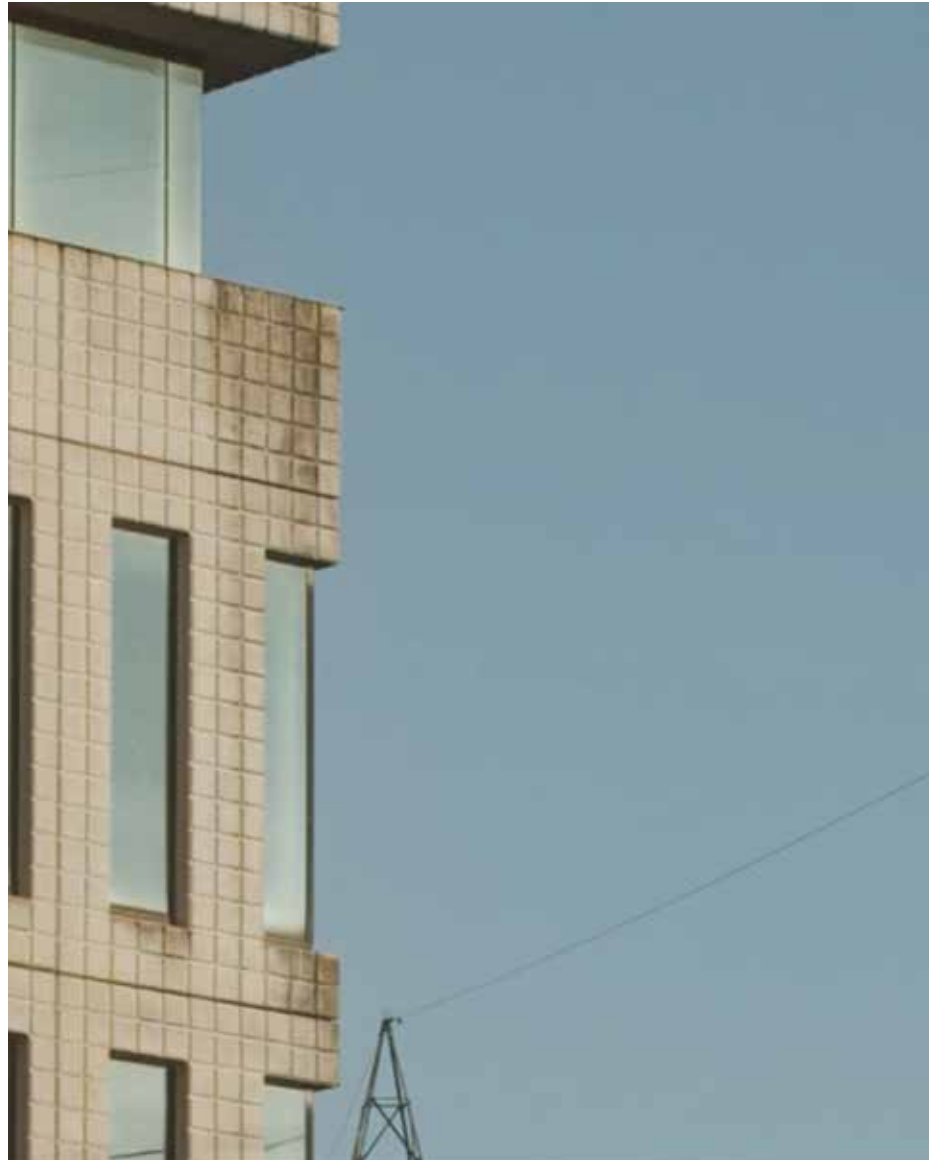
#built environment  
#place-making  
#urban studies  
#adaptive heritage reuse  
#social innovation  
#urban practice

### **Concinnity. The contemporary project of the city**

We cannot linger any longer, the contemporaneity is looming. The contemporary is the other way of announcing the future in the present. As Gabriele Pasqui (Pasqui, 2008) states, the time of urbanism is the future perfect. What do urban planners do today? They work to re-inhabit the world, this could be the answer. However, what does this mean? In *Espèces d'espaces* Georges Perec (1989) introduces a method of approaching things, considering the gaze, the ability to look and classify them. If you look at a place and get nothing, you do not know how to look. Perec's statement thus reveals how difficult it is to know and look deeply into the world around us. Classifying, listing and naming things is a good way to understand the world. To this end, the method to adopt is excavation, observation and classification. The excavation discloses, removes the veil that conceals an ideal city in the existing one. A discovery that depends on planners (Ferraro, 1998): this is the assumption proposed by Patrick Geddes, and it should be solely interpreted as a stimulus to bring into play the imagination when looking at the extant, aiming for new, unexpected things to happen. How can we be amazed by the existent? The place is a common word. Regarding the city, it is often commonly or indifferently used as synonymous with space, territory, or even to indicate parts of the city. It is not easy to describe the city without considering the places that recount

Non possiamo indugiare oltre, il contemporaneo incombe. Il contemporaneo è l'altro modo di dire il futuro nel presente. Come scrive Gabriele Pasqui (Pasqui, 2008) il tempo dell'urbanistica è quello del futuro anteriore. Che fanno gli urbanisti in questo nuovo tempo? Lavorano per riabitare il mondo, potrebbe essere questa la risposta. Ma cosa vuol dire? In *Specie di Spazi* Georges Perec (1989) ci avvicina a un metodo per andare alle cose: lo sguardo, il sapere vedere e classificare. Se guardi un luogo e non vedi nulla, vuol dire che non sai vedere. Questa sua asserzione svela la difficoltà di saper guardare in profondità il mondo che ci circonda. Classificare, elencare, nominare le cose che ci circondano e che ci abitano è un buon metodo per comprendere il mondo. L'atteggiamento da assumere è quindi quello dello scavo, dell'osservazione e della classificazione. Uno scavo che è un disvelare, togliere il velo che nasconde una città ideale nella città esistente e sta a noi scoprirla (Ferraro, 1998): si deve interpretare questa frase di Patrick Geddes solo come stimolo a dispiegare l'immaginazione che nasce dal comprendere quello che c'è ma che ambisce al nuovo, all'inatteso. In che modo possiamo tornare a meravigliarci dell'esistente? 'Luogo' è parola di uso comune. Con riferimento alla città si usa correntemente e anche indifferentemente in sostituzione di spazio, di territorio o anche più semplicemente di parte di città. Difficilmente si può descrivere la città senza riferire dei luoghi che essa contiene, che talvolta nasconde; dei luoghi che ne sintetizzano storie, cultura, tradizioni. 'Luogo' è parola di uso comune ma che si è svuotata di senso tanto da risultare quasi inutilizzabile. Le condizioni della tabula rasa oggi non sono più date, la città è costruita, è già qui (Amin, 2017). La città che è divenuta territorio abitato è tutta intorno a noi e noi siamo totalmente immersi in essa. Il nostro sguardo non può più essere quello zenitale, lo sguardo dall'alto. È lo sguardo dell'attraverso che può rivelare le relazioni tra i soggetti e lo spazio, tra il costruito e gli usi (Ferraro, 1998). La conseguenza è che perde di importanza il punto di vista prospettico sulla città, che ne restituiva una ideale pensata per l'uomo che l'abiterà. La città, invece, è già data ed è abitata e lo sguardo, posto dinanzi a un intreccio di spazi e di tempi, di usi e di pratiche quotidiane, diventa trasversale, obliquo. Non è più una sequenza lineare di scale, di dimensioni dall'oggetto architettonico alla città al territorio. Oggi è tutto insieme, il progetto è interscalare e la compenetrazione di fisicità e di fenomeni ne sono i caratteri peculiari. Il luogo si costituisce nel momento in cui il corpo e l'essere entrano in relazione con gli altri e con il mondo (Ferraro, 2001). Il luogo si dà in un duplice con: verso gli altri e verso il mondo fisico che ci comprende. È il suffisso con (il cum latino) a dare significato al luogo. Il cum è riunione di cose e di persone ed è un agire intrinseco, messo in gioco dall'esistenza stessa. Costruzione (*cum-instructio*) significa accumulare cose, disporre, fare ordine. Il luogo si ha nella

its history, culture and traditions. Alternatively, even those places that are concealed. Nevertheless, the word place has become so meaningless that it is almost unusable. Nowadays, the tabula rasa does no longer exist, the city is built, it is already here (Amin, 2017). The city that has become inhabited territory is all around us, and we are fully immersed in it. The gaze, therefore, can no longer be zenithal, looking at the territory from above. Through this gaze, the relationships between subjects and space, the built environment and its uses are revealed (Ferraro, 1998). Consequently, the ideal view of the city as proposed by the perspective point of view has lost importance. On the other hand, the city is already given and inhabited, and the planners' gaze has to deal with interconnected spaces, times, uses and daily practices. In so doing, it becomes transversal, oblique. It is no longer a linear sequence of scales or dimensions, from the architectural object to the city and the territory. Today, it is all together, the project is interscalar, and the interrelations of physical and phenomenological aspects are its distinctive features. The place is built when the body and the being enter into a relationship with others and the world (Ferraro, 2001). The place is given double con: towards others and the physical world, including ourselves. The suffix with (the Latin cum) gives meaning to the place. The cum is a collection of things and people, and it is an intrinsic action brought into play by existential factors. Construction (cum-instructio) means accumulating things, arranging, and making an order. The place occurs in the correlation between existences, and it happens within the "world of things" that people have in common: urban planners can thus deal with its formulation (Esposito, 2006). This can happen in different ways within the double meaning expressed by the cum, namely "referring" to things and the feeling that makes the world react. It is a movement of things and people, intertwined with a feeling that seems to recall a way of doing that cannot be distinguished from acting. It is an act of becoming that expresses itself in the things and the relationships. Places, therefore, are of interest because the city where we are immersed is continually re-invented in them. Within places, the world of things that people have in common is built, made up of publicness since it appears to everyone and is common to all. Places thus give order and permanence to the world, and the unfolding of this world calls into question technical knowledge. For technical knowledge to be innovative, it must overcome operational and cultural patterns that only



conform to obsolete criteria and conventions. Looking at places can then have the same value of Paul Klee's aphorism: "the line does not imitate the visible, but makes it visible". It means overcoming what is already known, removing prejudice and making visible what is happening around us, and learning from it. It means going back to orient oneself in the world, it still means recognizing the laws that give order to things and understanding; however, these laws do not exhaust the meaning of things themselves. Ultimately, it means going back to things themselves. The things we refer to are not the objects themselves. The 'things' (the word comes from the Latin 'cause') are everything important to

us to mobilize for their protection. According to its different etymologies, the word 'thing' refers to the essence of what we talk about and to what seems to affect us. This is also what reinvention is: positioning oneself in front of things and making places there, immersing oneself in things and making them express. Invested by the cum, there are no things that cannot be reinvented to become a place. The city is full of potential places because it is full of "orphan objects" awaiting to be "affected" by some form of investment or feeling. To dismiss the obvious, the ordinary way of looking, it is necessary to undertake trajectories of discovery within the existent city, using the gaze that goes through

but, above, using the 'for us', from the utility to the 'thing itself'. In this effort, it is possible to take action. The focus on places is a way to firmly undertake a research path that allows to question the city's project and gain a new understanding of how and what can be considered. It is a project that can reinterpret the world we are immersed in, just as a text can be reinterpreted and reinvented as long as we can still think, imagine, and feel it. The reinvention of places within the body of the city can be anywhere. Re-inhabiting, the city makes us surprising by what is there. It can be done by designing the conditions for place-making; that is what is waiting for urban planners (Bianchetti, 2016). "It means asking what directions the forces that define the space are going. Are they for urbanisation or de-urbanisation? Do they want to order or disorder? Do they look for continuity or discontinuity? Whatever the answer is, there is movement, and there are dynamics that we have to learn to recognize because they are the same material of the project" (Koolhaas, 2021). This is the condition of contemporaneity, which is by no means submissive or renunciatory and aware of but lightened by the burden of the built and inhabited world.

correlazione tra esistenze e accade dentro il "mondo di cose" che le persone hanno in comune: del suo costituirsi gli urbanisti si possono occupare (Esposito, 2006). Un costituirsi che ha modi differenti di accadere ma che nel duplice senso con cui il 'con' si esplica equivale a un duplice "rinvio" alle cose e al sentimento che sa far reagire il mondo. Un "rinvio" che è movimento di cose e di persone e che si intreccia ad un sentire che, per il modo in cui avviene, assomiglia a un fare non distinguibile dall'agire. Si tratta di un fare che è un farsi e che si esplicita nelle cose e nelle relazioni. I luoghi, dunque, ci interessano perché in essi si re-inventa continuamente la città nella quale siamo immersi. In essi si costituisce quel mondo di cose che le persone hanno in comune, composto da ciò che è pubblico in quanto appare a tutti e da ciò che è reale, perché è comune a tutti. È così che i luoghi tentano di dare ordine al mondo e di conferirgli permanenza. Il costituirsi di questo mondo chiama in causa un sapere tecnico. Un sapere tecnico, che guarda ai luoghi come ad una *re-inventio* di ciò che ci circonda, ha bisogno che si superino gli schemi operativi e culturali che ci fanno vedere solo ciò che è conforme a criteri e convenzioni ormai obsolete. Guardare ai luoghi può avere allora lo stesso valore dell'apoforisma di Paul Klee quando diceva: «la linea non imita il visibile, ma rende visibile». Vuol dire superare il conosciuto, il già noto, rimuovere il pregiudizio e rendere visibile ciò che accade dinanzi a noi e dal quale possiamo imparare. Vuol dire tornare ad orientarsi nel mondo, vuol dire ancora distinguere le leggi alle quali obbediscono le cose per comprendere, però, che queste leggi non ne esauriscono il senso. Vuol dire, in definitiva, andare verso le cose stesse. Le cose cui ci riferiamo non sono gli oggetti in sé. Le 'cose' (la parola deriva dalla contrazione del latino 'causa') sono tutto ciò che riteniamo talmente importante e coinvolgente da mobilitarci in loro difesa. La parola 'cose' nelle differenti etimologie rimanda sempre all'essenza di ciò di cui si parla e di ciò che si pensa e si sente in quanto ci interessa. Ma è proprio questa la *re-inventio*: porsi dinanzi alle cose nelle quali i luoghi si costituiscono e nelle quali siamo immersi e farle parlare. Ogni cosa può essere reinventata come luogo se investita dal 'con'. La città è piena di luoghi in potenza perché è ricca di 'oggetti orfani', oggetti che si dispongono per essere "affetti" da una qualche forma di investimento, di sentimento. Per lasciarci alle spalle l'ovvio, la consuetudine nel modo di guardare, è necessario intraprendere degli itinerari di scoperta dentro la città che c'è, praticando lo sguardo dell'attraverso ma ancora di più passare dal 'per noi', dall'utilità ricercata, alla 'cosa stessa'. È qui che è possibile recuperare l'agire. Parliamo di luoghi perché ciò che possiamo fare è di intraprendere con convinzione l'itinerario che porta ad interrogarci sul progetto, su come intenderlo, su come e cosa considerare progetto. Un progetto capace di rileggere il mondo nel quale siamo immersi così come avviene per un testo che riletto può essere a sua volta reinventato fintanto si riesca ancora a pensarlo, immaginarlo, sentirlo. I luoghi reinventati dentro il corpo della città possono essere ovunque. Riabitare la città, farci meravigliare da ciò che c'è; si può fare se si danno le condizioni di fare luogo, ecco cosa ci aspetta (Bianchetti, 2016). "Vuol dire chiedersi in che direzione stanno andando le forze che contribuiscono a definire lo spazio. Sono per l'urbanizzazione o la disurbanizzazione? Vogliono l'ordine o il disordine? Giocano sulla continuità o la discontinuità? Quale che sia la risposta lì c'è movimento e ci sono delle dinamiche che bisogna imparare a riconoscere, perché sono la materia stessa del progetto" (Koolhaas, 2021). È questa la condizione della contemporaneità, una condizione per niente remissiva o rinunciataria e in ogni caso consapevole ma alleggerita dal fardello del mondo già costruito e abitato.

a sinistra/on the left: Estratto del frame '24 del video CONCINNITA', elaborato dall'Università di Roma Tre e NABA - Nuova Accademia di Belle Arti / Extract from frame '24 of the video CONCINNITA', produced by the University of Roma Tre and NABA - Nuova Accademia di Belle Arti

#### References

- Amin A. (2017), Con gli occhi della Città, Rivista il Mulino 3/2017, maggio-giugno, pp.361-376
- Bianchetti C. (2016), Spazi che contano, Donzelli, Roma
- Esposito R. (2006), Communitas, Einaudi, Torino
- Ferraro G. (1998), Rieducazione alla speranza, Patrick Geddes in India 1914-1924, Jaka Book, Milano
- Ferraro G. (2001), Il libro dei luoghi, Jaka Book, Milano
- Koolhaas R. (2021), Testi sulla (non più) città, Quodlibet, Macerata
- Pasqui G. (2008), Città, popolazioni, politiche, Jaka Book, Milano
- Perce G. (1989), Specie di spazi, Bollati Boringhieri, Torino

# Territori co-adattivi

## Verso forme resilienti di riuso del patrimonio

testo di/text by **Federica Fava**  
Università di Roma Tre/University of Roma Tre

### **Co-adaptive territories. Towards resilient heritage**

**reuse** To address the role of university might have as “agency of resilience”, this paper proposes a reflection on territorial dynamics of habitability which unfold in a different relationship with the extant. Aimed at facing the scarcity of resources and climatic problems, the contemporary city project needs to face this condition, discovering within it its own resilience characteristics. When this awareness becomes collective, the project opens up to a more complex idea of urban materials, i.e. heritage. International documents support this redefinition of values underlying processes of heritage making, the right to use, transform, adapt heritage assets. In this context, the investigations proposed by Roma Tre University Research Team, the potential extension of heritage status to every entity recognised as such by local communities intersects with processes of urbanization that increasingly make the urban condition a planetary reality. This short-circuit thus questions how to studying, thinking and designing the city, beyond its limits. Characteristics of resilience thus emerge in the interaction between subjects and spaces, interesting transversally different fields of study: community building, social innovation, adaptive re-use, territorial transformations and care through urban practices. From Roma Tre viewpoint, the Peccei Charter thus functions as a device to focus and highlight interests underlying research and educational activities. In particular, the radical rethinking of the urban fabric of the city (art. 2) and the commitment toward forms of adaptation and mitigation of risks by means of use, reuse, recycling of urban legacy (art. 4) are important levers to catalyze cognitive and connective actions of knowledge in the Roman context. In the Italian pavilion, Roma Tre research group did not present educational experiences. Rather, it outlined the position assumed to tackle the current urban condition, primarily measured and deducted from the city of Rome. As is widely known, Rome is a tabula plena not only of built heritage but also of meanings, memories and norms. A richness that all too often converts in weight (debt), according to the monetary meaning of the patrimoine (Aquilari 2017). However, considering heritage in terms of territory-landscape, its disposition to be overwritten, scratched and transgressed reveals in many ways. For instance, in the public housing districts (law 167/62) but, above all, in the radical opera-

Nell'affrontare il ruolo dell'università come “agenzia di resilienza”, questo testo propone una riflessione sulle dinamiche di abitabilità dei territori a partire da un diverso rapporto con l'esistente. Confrontandosi con la scarsità di risorse e con le problematiche climatiche, il progetto di città contemporaneo si trova necessariamente ad affrontare questa condizione, mutuando da essa le proprie caratteristiche di resilienza. Quando questa constatazione diventa collettiva, il progetto si apre a un'idea più complessa dei materiali urbani, quella di patrimonio. Direttive europee e internazionali accompagnano questa ridefinizione dei valori alla base del processo di patrimonializzazione, e con essa sulla sua capacità (e sui diritti) d'uso, trasformazione e adattamento. Nelle indagini del gruppo di ricerca dell'Università di Roma Tre, la potenziale estensione dello status di patrimonio a ogni cosa riconosciuta come tale dalle comunità che la abitano si riconnette con processi di umanizzazione del territorio che fanno dell'urbano una dimensione planetaria. Il cortocircuito che ne deriva interroga i modi di studiare, pensare e progettare la città oltre la città. Le caratteristiche di resilienza che emergono quindi nell'interazione tra soggetti e spazio riguardano trasversalmente gli ambiti di interesse affrontati: costruzione di comunità, innovazione sociale, riuso adattivo, trasformazione e cura dei territori attraverso pratiche urbane. La Carta di Peccei è perciò letta come dispositivo che focalizza e mette in luce interessi sottesi alle attività di ricerca ed educative. In particolare, il ripensamento radicale del tessuto urbano della città (art. 2) e l'impegno verso forme di adattamento e mitigazione dei rischi legati alle forme di uso, riuso, riciclo del patrimonio esistente (art. 4) rappresentano, dal nostro punto di vista, importanti leve attraverso cui agire, catalizzando azioni conoscitive e connettive di saperi nei contesti di riferimento. La presenza del gruppo di ricerca di Roma Tre nel padiglione italiano sedimenta non una esperienza didattica ma tratteggia il profilo di una posizione assunta dinanzi alla questione urbana attuale. Una postura che muove da alcuni fatti che, intanto, fanno parte della città di Roma. Come è noto, Roma è tabula plena non solo di patrimoni costruiti ma anche di significati, di memorie, di norme, la cui ricchezza lascia troppo spesso il passo all'idea di peso (debito) che soggiace all'accezione monetaria del patrimoine (Aquilari 2017). Tuttavia, in termini di territorio-paesaggio, la propensione del patrimonio ad essere sovrascritto, graffiato e trasgredito si rivela in molti modi. Ne sono un esempio le riscritture della città pubblica (l. 167/62) ma, soprattutto, i ribaltamenti radicali proposti dalla città effimera (Fava 2017). Dal confronto con il patrimonio, infatti, i termini di resilienza si riconoscono non tanto o non solo nelle caratteristiche fisiche del costruito, quanto piuttosto in un apparato immateriale di conoscenze, competenze e culture capaci di contribuire a prevenire e rispondere alle sfide climatiche (Jigyasu 2013). La debolezza dell'azione trasformativa che si ritrova, ad esempio, nelle esperienze napoletane dei beni comuni, acquisisce profondità e magnificenza in atti conoscitivi che sedimentano l'eredità del fare insieme, riscrivendo regole e standard urbani ma anche identità, senso di appartenenza, significati. Il totale ripensamento del tessuto urbano si esplica quindi attraverso il rinnovamento di un legame mentale e corporeo con luoghi, contenitori di relazioni mutualistiche, capaci di strabordare il presente. Per il progetto, questo ribaltamento significa un doppio cambiamento di registro: etico (di chi e per chi si esplicita l'azione progettuale?), ed estetico (quali linguaggi ascoltare e/o adottare per abitare l'esistente?). Una seconda appunto riguarda infatti l'azione trasformatrice prodotta da quelli che possiamo definire gli appostamenti informali delle comunità locali. Sebbene dominino la scena contemporanea, la loro capacità innovativa in termini strutturali, di città, emerge dal reciproco riconoscimento e partecipazione dell'universo di attori territoriali. Per alcuni, la *co-governance* si realizza soprattutto quando il ragionamento pubblico assume, tra gli altri, responsabilità partecipativa (Foster and Iaione 2019), divenendo soggetto di innovazione sociale. Alcune esperienze di ricerca europea come quella di *OpenHeritage* (1) delineano la concretezza di questo percorso, peraltro in contesti urbani nel continente europeo differenti per norme, orientamenti culturali, sociali e costrutti economici. Queste evidenze, infine, aprono in termini problematici alle caratteristiche di diversificazione proprie della resilienza. Da questa prospettiva, la compartecipazione di agenti molteplici, umani e non umani, che interessano adattamento e mitigazione dei rischi nelle forme del



Estratto del frame '36 del video CONCINNI-TA', elaborato dall'Università di Roma Tre e NABA - Nuova Accademia di Belle Arti / *Extract from frame '36 of the video CONCINNI-TA', produced by the University of Roma Tre and NABA - Nuova Accademia di Belle Arti*



sotto/below: Estratto del frame '43 del video CONCINNITA', elaborato dall'Università di Roma Tre e NABA - Nuova Accademia di Belle Arti / Extract from frame '43 of the video CONCINNITA', produced by the University of Roma Tre and NABA - Nuova Accademia di Belle Arti



tions proposed by the ephemeral city (Fava 2017). In the heritage sector, indeed, elements of resilience are recognized not only in physical assets, but rather in those intangible apparatus of knowledge, skills and cultures that contribute to prevent and respond to climate challenges (Jigyasu 2013). For instance, the material weakness of actions promoted in the Neapolitan initiatives of the commons, acquires significance and monumentality through

cognitive acts that layer the legacy of doing things together, rewriting urban rules and standards but also identity, sense of belonging and meanings. The total rethinking of the urban fabric is therefore carried out by renewing the relationship between mental and bodily bonds and places, designing trajectories of development beyond the present time. For the project, this means a double change: ethical (whose and for whom is the design action?),

and aesthetic (what languages need to be listened and/or adopted to inhabit the extant?). These questions lead us to a second point that concerns the transformative action produced by informal, community-led spatial occupations. Although such initiatives dominate the contemporary scenario, their structural innovative capacity in terms of city seems to emerge from the mutual recognition and co-participation of multiple territorial actors.

For some authors, for instance, co-governance is achieved when the public actor assumes the responsibility, among others, to participate in urban process (Foster and Iaione 2019) and become itself a subject of social innovation. Some European research experiences such as OpenHeritage (1) outline the significance of this path in urban contexts dispersed throughout Europe, and in countries characterized by different norms, cultural and social orientations and economies. Finally, this evidence opens up problematically to the characteristic of diversification underlying resilience. From this perspective, the participation of multiple agents, both human and non-human, in adaptation and mitigation actions by means of reuse, suggests the application of selective effort, when not of subtraction. Nurturing reactive and regenerative capacities of human, urban and territorial bodies presupposes prioritizing the preservation of life and thus to accommodate change: by doing and undoing (Stone 2020). A topic considered on several occasions by Lynch, who ultimately reduces to it all planning problems (Lynch 1977). This issue is still at the core of heritage studies, which propose to address change through a co-evolutionary heritage approach, namely management and transformative approaches based on the recognition of urban systems formed by material and immaterial factors, communities, development needs (van Knippenberg, Boonstra, and Boelens 2021) and their reciprocal interactions. Beyond a human-centric vision, spatial planning renews its relationship with the existing through ethics of care that embrace a dynamic or transformative idea of conservation (Pulcini 2013). In conclusion, the short-circuit that driven this paper served to observe place-making, focusing on the legacy of fragile and precarious actions becoming solid thanks to collective and horizontal forms of governance. The complexity implied in the urban-heritage discourse thus finds in co-evolutionary approaches a way to create the conditions for inclusive dynamics. No longer a dynamic of making space but of adapting the extant according to rules of giving space.

riuso, sollecitano l'applicazione di uno sforzo selettivo, quando non di sottrazione. Coltivare capacità reattive e rigenerative dei corpi umani, urbani e territoriali presuppone di assumere come priorità la conservazione della vita e, con essa, della sua capacità di mutamento: del fare e del disfare (Stone 2020). Un tema a più riprese affrontato da Lynch, che al mutamento riduce tutti i problemi della pianificazione (Lynch 1977). Negli approcci più recenti del patrimonio questi temi sono affrontati attraverso modi co-evolutivi di gestione e trasformazione dell'esistente, consapevoli cioè delle interazioni e della reciprocità di sistemi urbani formati da fattori materiali e immateriali, comunità e esigenze di sviluppo (van Knippenberg, Boonstra, and Boelens 2021). Superate le visioni umano-centriche, il progetto di città rinnova il suo rapporto con l'esistente attraverso etiche della cura che abbracciano un'idea dinamica o trasformativa di conservazione (Pulcini 2013). In conclusione, il cortocircuito da cui muovono queste riflessioni ci ha portato a osservare il farsi di luoghi, concentrando l'attenzione sul lascito di azioni anche fragili e precarie, solide tanto perché collettive che orizzontalmente governate. La complessità che soggiace questo discorso trova quindi nella prerogativa co-evolutiva una dinamica inclusiva del processo urbano. Non più del fare spazio ma dell'adattare, procedendo secondo le regole del dare spazio.

#### References

- Aquilar, Giorgia. 2017. 'Heritage vs Patrimonio: Again, and Beyond'. In *Heritage. Orchestra Rehearsal*, edited by Sara Marini, 66–83. Venice: Bruno.
- Fava, Federica. 2017. *Estate romana: tempi e pratiche della città effimera*. Macerata: Quodlibet.
- Foster, Sheila R., and Christian Iaione. 2019. 'Design Principles and Practices for the Urban Commons'. In *Routledge Handbook of the Study of the Commons*, edited by Blake Hudson, Jonathan Rosenbloom, and Daniel G. Cole, Cap. 19 (ebook edition). London; New York: Routledge.
- Jigyasu, Rohit. 2013. *Heritage and Resilience. Issues and Opportunities for Reducing Disaster Risks*. Background Document for a Session on "Heritage and Resilience", Genova, 19-23 May 2013.
- Knippenberg, Karim van, Beitske Boonstra, and Luuk Boelens. 2021. 'Communities, Heritage and Planning: Towards a Co-Evolutionary Heritage Approach'. *Planning Theory & Practice* 0 (0): 1–17. <https://doi.org/10.1080/14649357.2021.1998584>.
- Lynch, Kevin. 1977. *Il tempo dello spazio*. Translated by Giuliana Baracco. Milano: Il saggiatore.
- Pulcini, Elena. 2013. *Care of the World: Fear, Responsibility and Justice in the Global Age*. Dordrecht [etc.]: Springer.
- Stone, Sally. 2020. *Undoing Buildings: Adaptive Reuse and Cultural Memory*. New York: Routledge.

#### NOTE

(1) Per una descrizione dettagliata del progetto si rimanda al sito: <https://openheritage.eu/> / For a detailed description of the project see: <https://openheritage.eu>