



Emergency

Life support

Tam Associati, Centro di cardiocirurgia Salam

«Il mondo è cambiato, non è più da conquistare: è da abitare» Dal film di G. Deslauriers, *L'Exil du roi Behanzin*, 1996
«The world has changed. It's no longer to be conquered. It's to be lived in» From the film by G. Deslauriers, *L'Exil du roi Behanzin*, 1996

testo di/text by Guido Incerti
foto di/photos by Raul Pantaleo

Emergency. Life support Two-sided places, full of hope and full of pain. Architectural transpositions by Giano. In worlds at war, the spaces and places occupied by Emergency are bastions of peace, rights, support and equality. This renders their buildings marks of a frontier where «Opposing forces encounter each other, often clash, and at other times meet, nonetheless coming into difficulty».¹ These are frontiers that lead us into territories where previous certainties and assurances fail and we are brought into the realm of uncertainty.

This frontier, designed by Tam Associati, is also the Salam Cardiac Surgery Center in Sudan.

It's a «scandalously beautiful» building, to quote Gino Strada, a totem to display the god of peace in a scene of poverty, destruction and neglect, a frontier of dialogue and understanding, a gathering place for the hopes of refugees as well as for architects and their ethics.

A totem for which it was important to listen to the *genius loci*, important in necessitating a readiness to listen and find a 'mystical' knowing and symbiosis with the place. In Sudan, the *genius loci* spoke to the architects through large mango trees that generated the hospital space.

In the design for the cardiac surgery clinic, the presence of mango trees determined the empty space of the courtyard, the core that protects it from the outside world. Its narrative perception is based on the architects' ability to create ever changing spatial views, successions of different planes and angles. The overall effect is under-

Luoghi a due facce, carichi di speranza e di dolore. Trasposizioni architettoniche di Giano. Nel mondo in guerra, i luoghi occupati da Emergency sono presidi di pace, diritti, assistenza e uguaglianza. Come tali le loro architetture divengono segni di una frontiera dove: «Forze opposte si confrontano, spesso si scontrano, altre volte si incontrano, comunque entrano in crisi».¹ Frontiere che ci inoltrano in territori dove precedenti certezze e rassicurazioni cessano, per farci entrare nel territorio dell'incertezza.

Frontiera, progettata da Tam Associati, è anche il Centro di cardiocirurgia Salam in Sudan.

Un'architettura «scandalosamente bella» per dirla con le parole di Gino Strada, segno totemico dove mostrare il dio della pace ad uno scenario di miseria, distruzione ed abbandono, frontiera di dialogo e comprensione, punto di raccolta per le speranze dei profughi così come degli architetti e della loro etica, segno per il quale l'ascolto del *genius loci* è pratica importante. Per la predisposizione all'ascolto, alla conoscenza 'mistica' e alla simbiosi con il luogo che impone. E in Sudan il *genius loci* ha parlato agli architetti, grazie a grandi alberi di mango, generatori dello spazio dell'ospedale.

Nel progetto per la Clinica cardiocirurgica la presenza dei mango ha infatti determinato il vuoto della corte, il ventre protettivo dal mondo esterno, la cui percezione narrativa si è giocata sulla capacità, degli architetti di creare scorci spaziali, successioni di piani ed angoli sempre differenti. Il tutto enfatizzato dalla minima altezza delle gallerie coperte su cui si affacciano i bassi padiglioni del centro ospedaliero.

L'uso tipologico del padiglione ha permesso, grazie al gioco dimensionale, agli angoli variabili e alle prospettive generate, di amplificare l'aspetto domestico del luogo rispetto a quello ospedaliero. Permettendo a degenti e personale la ricerca di quella 'prossimità' che spesso viene a mancare nel rapporto medico-paziente, ma che al contrario è fondamentale, per Tam ed Emergency, nella progettazione di un buon ospedale. Anche la tecnologia di costruzione ha perseguito una visione intima dell'architettura, riprendendo la migliore tecnologia realizzabile e gestibile localmente, evitando che: «Operando in un paese da 'terzo mondo' sia sufficiente fornire una struttura ospedaliera da 'terzo mondo'».²

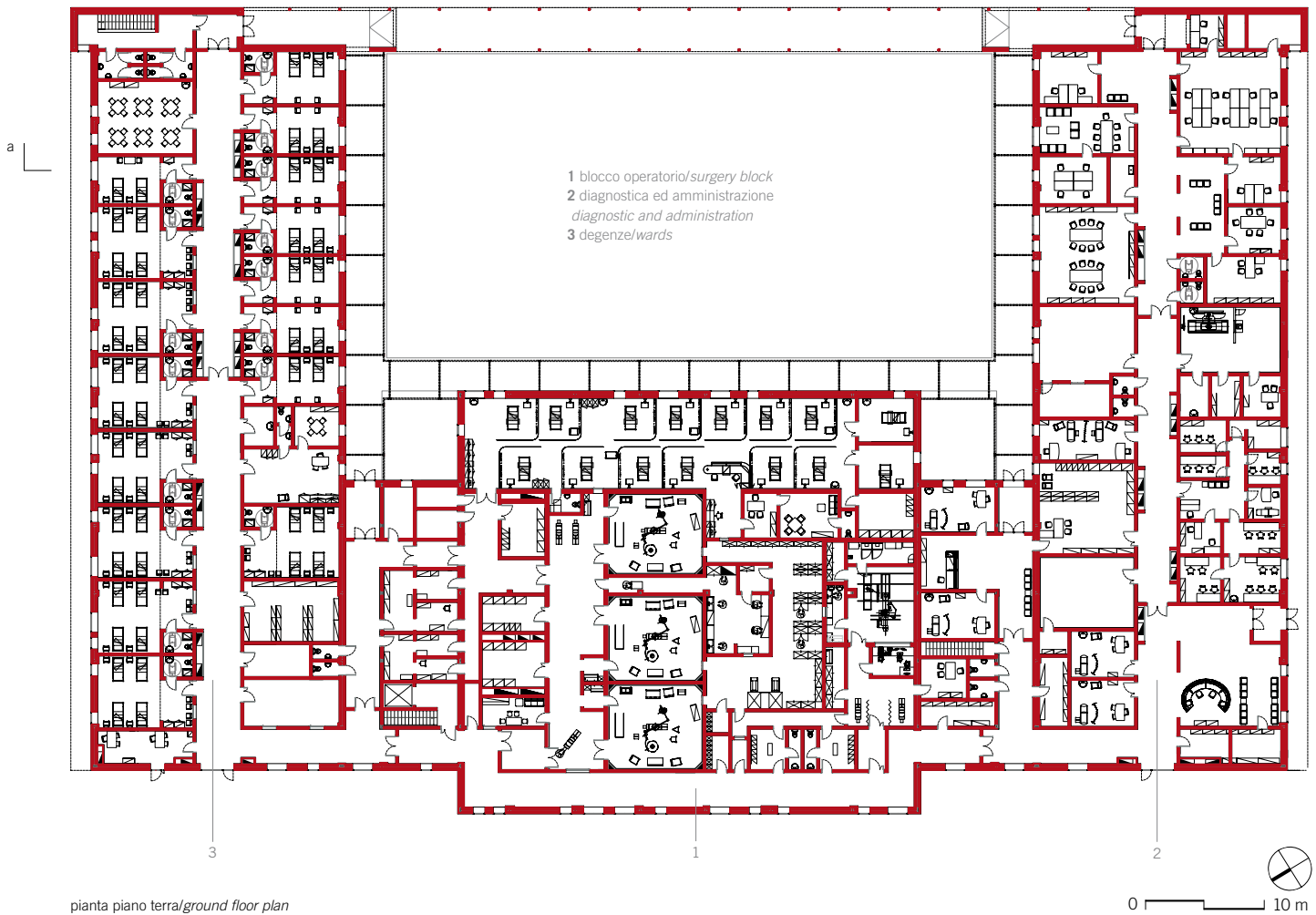
Ecco allora paramenti murari isolati, di grande spessore (58 cm), piccole bucatore ritmicamente sincopate, esaltate dal colore, e tutte quelle accortezze che l'architettura locale da sempre utilizza per ripararsi dal sole. Schermi in fibra vegetale intrecciata, masse verdi.

Ma un centro di cardiocirurgia non può usare solo questo tipo di tecnologia. Troviamo quindi installati anche 1.000 mq di pannelli fotovoltaici, impianti di raffrescamento e tecnologie miste naturali-artificiali per il filtraggio dalla polvere nelle sale operatorie. Cercando, anche nella gestione degli impianti tecnologici, quel dialogo tra culture differenti, quel giocare sulla frontiera, che fa da filo 'rosso' a tutto il progetto.

Note

1 P. Zanini, *Il Significato del Confine. I limiti naturali, storici, mentali*, Bruno Mondadori, Milano, 1997, p. 12.

2 Tam Associati, dalla relazione di progetto.



pianta piano terra/ground floor plan

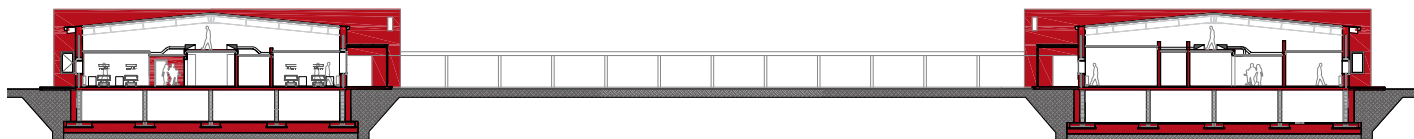


nome progetto/project name Centro di cardiocirurgia Salam/Salam cardiac surgery centre
progetto/design Tam Associati – Raul Pantaleo, Massimo Lepore, Simone Sfriso, Sebastiano Crescini con/with Pietro Parrino e Gino Strada
responsabile del progetto/design manager Pietro Parrino
coordinatori/coordinators Rossella Miccio, Pietro Parrino
studio di fattibilità/preliminary studies Gino Strada, Emiliano Cinelli, Fabrizio Fasano, Andrea Cioffi
consulente strutturale/structural consultant Francesco Steffinlongo
consulente ambientale/environmental consultant BDSP Partnership
progetto impiantistico/systems design Studio Pasqualini e/and Jean Paul Riviere con/with Nicola Zoppi
consulente per le sale operatorie/surgery consultant Franco Binetti

responsabili di cantiere/works management Roberto Crestan con/with Alessandro Giacomello
impresa/contractor personale locale reclutato da Emergency/local people recruited by Emergency
committente/client Emergency – Life Support for Civilian War Victims ONG/ONLUS
luogo/place Soba, Khartoum, Repubblica Federale del Sudan
data progetto/design date 2004-2006
realizzazione/realization ottobre/October 2005-aprile/April 2007
superficie coperta/covered area 6.000 mq/sqm
superficie totale/total area 41.000 mq/sqm
costo/cost 12 milioni/millions euro
www.tamassociati.org



prospetto sud est/south east elevation



sezione aa/section aa

0 10 m

scored by the low height of the covered galleries lined by the hospital center's low pavilions.

Through the effect of the proportions, variable angles and generated perspectives, the use of the pavilion building type amplified the place's domestic aspect over its hospital one. This lets the patients and staff seek the 'closeness' that is often lacking in patient-doctor relationships, and which Tam and Emergency consider fundamental to designing a good hospital.

Its building technology also pursued an intimate vision of architecture, adopting the best technology that could be built and managed locally. It rejects the idea that «Working in a 'third world' country, it suffices to offer a 'third world' hospital structure».²

Indeed, here we find all the strategies that the local architecture has long used to protect itself from the sun, such as insulated, very thick (58 cm) walls and small, rhythmically paced openings, made brilliant by color. And woven plant fiber screens, masses of vegetation.

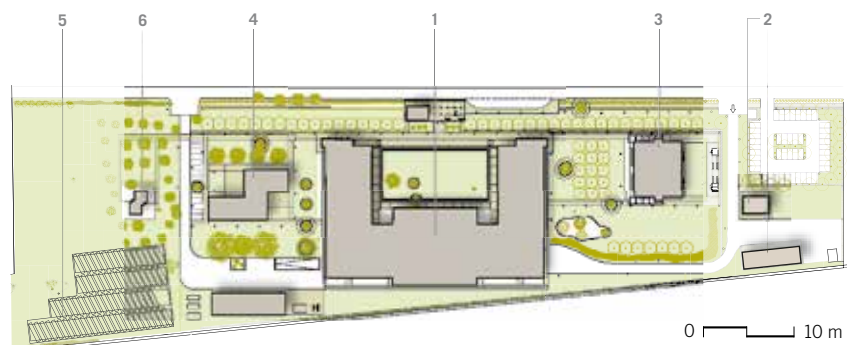
A cardiac surgery center, however, cannot use this kind of technology alone. We also find 1,000 sqm of photovoltaic panels, cooling systems and natural/artificial mixed technologies for filtering dust from the operating rooms. The plan of technological systems also seeks the dialogue between different cultures, the working on the border that is the project's *leit motif*.

Notes

1 P. Zanini, *Il Significato del Confine. I limiti naturali, storici, mentali*, Bruno Mondadori, Milan, 1997, p. 12.
 2 Tam Associati, from the project report.

- 1 centro di chirurgia/surgery centre
- 2 edifici tecnici/technical buildings
- 3 casa per i parenti/relatives' house
- 4 edificio per i servizi/services building
- 5 pannelli solari/solar panels
- 6 padiglione di meditazione e preghiera prayer and meditation pavilion

planimetria generale del Centro Salam site plan of the Salam Centre

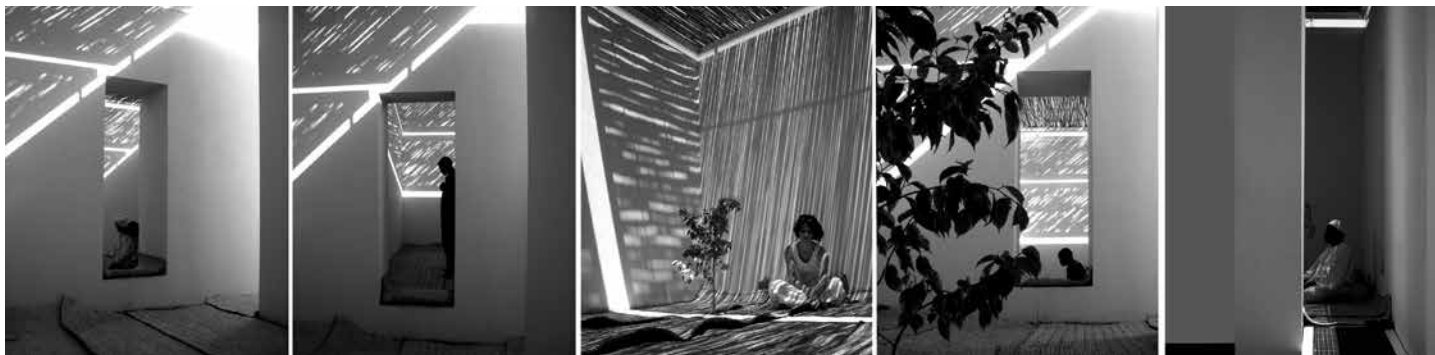


0 10 m





Tam Associati, Padiglione di meditazione e preghiera



testo di/text by Guido Incerti
foto di/photos by Raul Pantaleo

Prayer and meditation pavilion

«**Daughter** Daddy, why do things have outlines?

Father Do they? I don't know. What sort of things do you mean?

D I mean when I draw things, why do they have outlines?

F Well, what about other sorts of things – a flock of sheep? Or a conversation? Do they have outlines?

D Don't be silly. I can't draw a conversation. I mean things.

F Do you mean “why do we give things outlines when we draw them” or do you mean that the things have outlines whether we draw them or not?».¹

In a country like Sudan, which over the course of the last twenty years, has been the stage of numerous inter-ethnic and particularly inter-religious wars, the design for the mediation and prayer hall is a frontier place, as is the entire Cardiac surgery center of which it is part.

It couldn't have been otherwise because the design of a place for prayer, as is usual in any health-care place, brings up a difficult dilemma, that of conceiving a space equipped to accommodate the spiritual complexities that are increasingly harbored in each country. The choice that Tam Associati made avoided favoring any one form of religion, instead creating a space that can accommodate the prayer and mediation of all faiths. This frontier place, bound by the waters of the Nile River, full of symbolism in this part of sub-Saharan Africa, bounds the building. The white

«**Figlia** Papà, perchè le cose hanno contorni?

Padre Davvero? Non so. Di quali cose parli?

F Sì, quando disegno delle cose, perché hanno i contorni?

P Beh, e le cose di altro tipo... un gregge di pecore? O una conversazione? Queste cose hanno contorni?

F Non dire sciocchezze. Non si può disegnare una conversazione. Dico le cose.

P Sì... stavo solo cercando di capire cosa volevi dire. Vuoi dire “perché quando disegniamo le cose diamo loro dei contorni?”, oppure vuoi dire che le cose hanno dei contorni, che noi le disegniamo oppure no?».¹
In un paese, il Sudan, che nel corso degli ultimi venti anni è stato teatro di numerose guerre inter-etniche ma soprattutto interreligiose, il progetto per il Padiglione di meditazione e preghiera è, come tutto il Centro cardiocirurgico di cui fa parte, un luogo di frontiera.

Non fosse altro perché la progettazione di un luogo che ospita la preghiera, com'è consuetudine in qualunque luogo di cura, porta a confrontarsi con un difficile dilemma: pensare uno spazio che possa ospitare le complessità spirituali che sempre più albergano in ogni paese. La scelta effettuata dai progettisti di Tam Associati è quindi stata quella di non privilegiare alcuna forma di culto ma di creare uno spazio capace di ospitare la preghiera e meditazione di tutte le fedi. Una frontiera delimitata dall'acqua del Nilo, carica di significati simbolici in questa zona dell'Africa subsahariana, che cinge l'architettura, il recinto bianco delimitante i giardini del raccoglimento, immaginati per permettere il distacco mentale dalla realtà macro-cosmica circostante. Le due aule sfalsate, dotate di una copertura semitrasparente realizzata con le anime di foglie di palma, vengono così ad essere situazioni spaziali dai contorni definiti, necessari per consentire la divisione dei sessi durante le abluzioni. Così da non rendere dominante l'idea di una fede sulle altre, creando un luogo per ospitare la preghiera e la meditazione di tutte le fedi. Un luogo 'segnato', uno spazio che proprio per questo motivo risulta stabilizzato, demarcato e inamovibile. Saldato alla terra o al cielo. Sarebbe un ossimoro che la natura di questo padiglione sia il suo essere frontiera. Ma esso, pur delimitato e confinato, viene ad essere luogo di fusione tra l'uomo ed il suo credo. Un nastro, mancante di un dentro e un fuori, dove uomini e culture religiose devono poter convivere nel rispetto gli uni degli altri. Con questo progetto Tam Associati ed Emergency hanno perseguito un fine architettonico, funzionale ed etico, oltre che rispondere alle esigenze religiose dell'attuale Sudan. Ma sono andati oltre, infatti sono riusciti a dialogare ancora una volta con il *genius loci* sudanese. E l'ascolto ha portato al riconoscimento di un luogo dove dopo anni di guerre sono nati pace, bellezza e speranza.

Note

¹ G. Bateson, *Verso un'ecologia della mente*, Adelphi, Milano, 1985, p. 62.

nome progetto/project name Padiglione di meditazione e preghiera presso il Centro di cardiocirurgia Salam
Prayer and meditation pavilion at Salam cardiac surgery centre

progetto/design Tam Associati – Raul Pantaleo, Massimo Lepore, Simone Sfriso

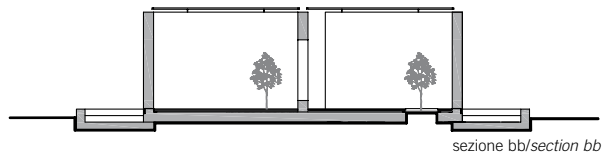
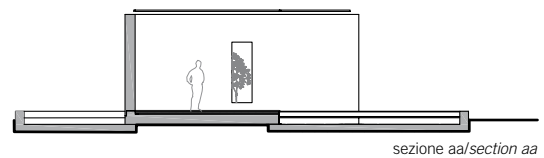
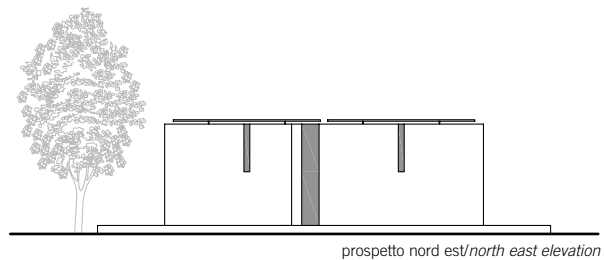
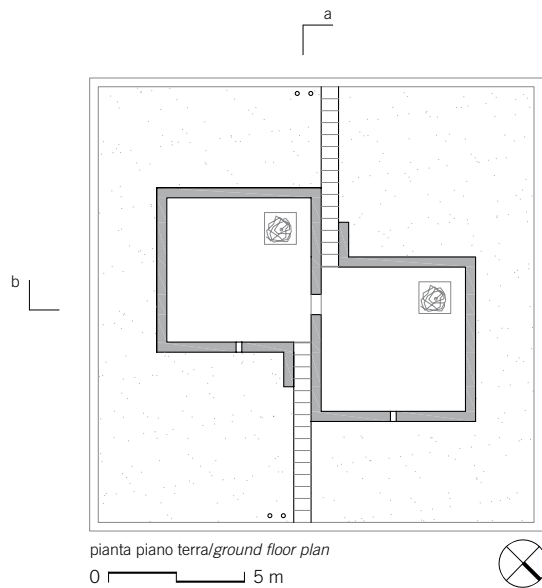
coordinatore del programma/program coordinator Pietro Parrino

direzione lavori/works management Roberto Crestan

committente/client Emergency – Life Support for Civilian War Victims ONG/ONLUS

luogo/place Soba, Khartoum, Repubblica Federale del Sudan

www.tamassociati.org



enclosure is bordered by quiet gardens, designed to allow a mental break from the surrounding macrocosmic reality. The two staggered wings, covered with a semi-transparent roof made of the cores of palm leaves, offer spatial situations with definite boundaries, needed to divide the sexes during ablutions. This avoids letting the concept of one faith dominate over the others, creating a place for the prayer and meditation of all faiths. A 'marked' place, which makes it a space that is stabilized, demarcated and unmovable. Joined to the earth or the sky. It may seem an oxymoron that the nature of this hall is in its being a frontier. Though delimited and bound, it becomes a place for people and their beliefs to merge. A ribbon, lacking an inside and an outside, where people and religious cultures must be able to coexist in respect for one another. With this project, Tam Associati and Emergency pursued an architectural, functional and ethical goal in addition to responding to the religious needs of modern Sudan. But they have gone further than that in their intent. With this small hall, they have managed to dialogue once again with Sudan's *genius loci*. And their attention to it has led to recognizing a place where, after years of war, peace, beauty and hope have arisen.

Notes

1 G. Bateson, *Steps to an Ecology of Mind*, ed. University Of Chicago Press, Chicago, 2000



