



Racconto norvegese

Steven Holl, Knut Hamsun Center

«C'era una torre davanti a me... una torre nera, ottagonale».
«There was a tower standing in front of me... a black, octagonal tower».
Knut Hamsun, *Mysteries*, 1892

testo di/text by Pierpaolo Rapanà

Norwegian tale As far back as the Bridge of Houses project (New York, 1979) and the first typological studies in which single buildings were designed upon the specific feature of imaginary residents – the lodgings of Hybrid Building have been designed to host melancholic or extroverted people, for a poet or musician – Holl stands out for his narrative approach to a project as well as for his attention to the essential qualities of light and material. The expressive charge of his architecture seems to reside in the compositional freedom with which he rearranges words of modernist extraction and archetypal elements (crack, door, perforation, etc.) and, above all, the way in which such original combinations of proto-elements are kept together and can find their proper spatial and conceptual placement notwithstanding the fact that they are floating in deformed spaces, in spongy and slanting sections due to the perceptive concepts that arise at times, the slices of light, shadows or due to the rigid regulating lines which measure and accentuate deformation and sliding at others. There is also a narrative pattern into which they are inserted, bringing a preordained concept to mind that originates in literature or science.

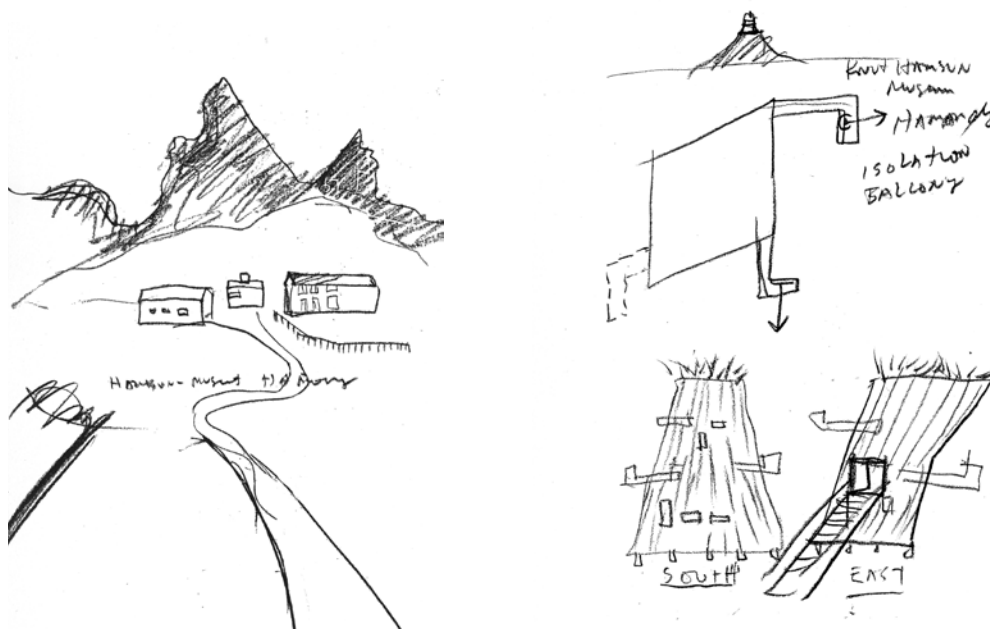
A literary quote is once again at the base of a project of the museum dedicated to the memory of Knut Hamsun, Norway's most prestigious 20th century writer, Knut Hamsun, located in Hamarøy (Norway, Polar Arctic Circle). The idea of the 'tower' present in many of his tales used as a metaphorical device, becomes the architectural transposition for Holl of

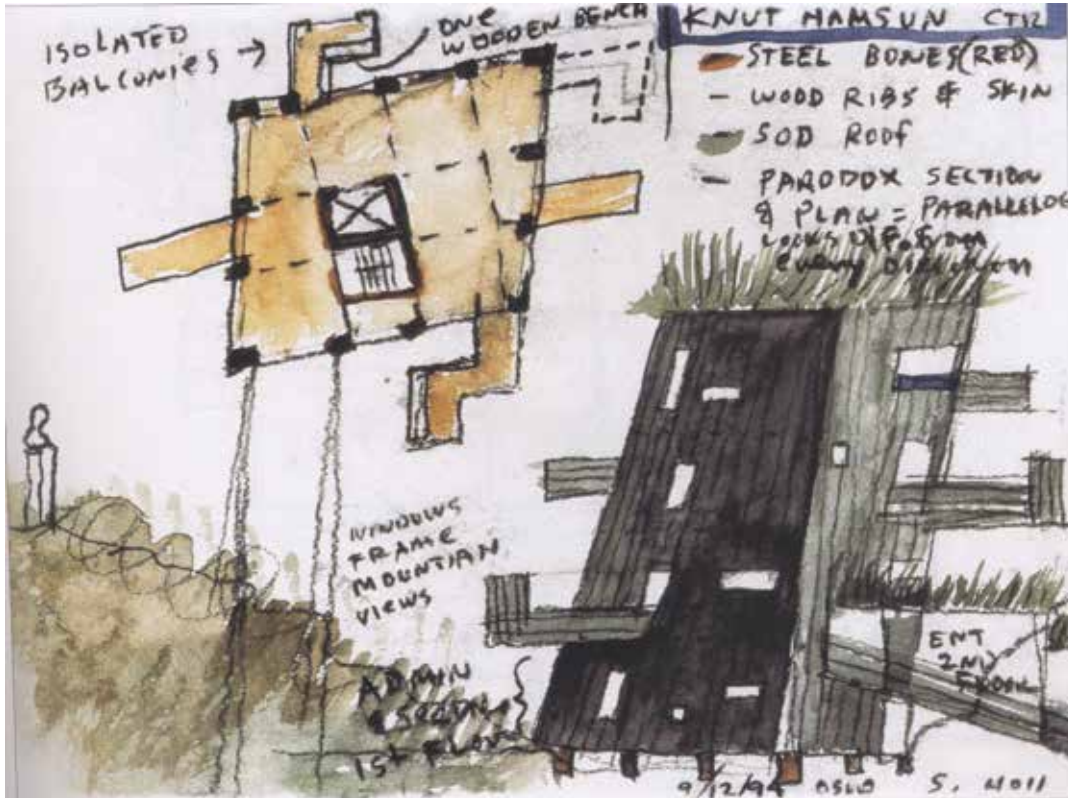
Fin dal progetto Bridge of Houses (New York, 1979) e dai primi studi tipologici dove i singoli edifici erano disegnati sul carattere specifico di abitanti immaginari – gli alloggi dell'Hybrid Building sono progettati per ospitare personaggi dal carattere malinconico o tipi estroversi, per un poeta o un musicista – Holl si distingue per un approccio narrativo al progetto e per l'attenzione alle qualità essenziali dei materiali e della luce. La carica espressiva delle sue architetture sembra risiedere nella libertà compositiva con cui egli ri-combina vocaboli d'estrazione modernista ed elementi archetipici (fessura, porta, buca, ecc.) e soprattutto nel modo in cui tali originali aggregazioni di proto-elementi sono tenute insieme e trovano la propria giusta collocazione – spaziale e concettuale – pur fluttuando in spazi deformati, in sezioni spugnose e oblique, ora grazie alle qualità percettive che ne scaturiscono, ai tagli di luce, alle ombre, ora per un rigido tracciato regolatore che misura e accentua deformazioni e slittamenti, o ancora per la trama narrativa in cui s'inseriscono con rimandi ad un concetto preordinato tratto dalla letteratura o dalla scienza.

A Hamarøy (Norvegia, Circolo Polare Artico), nel museo dedicato alla memoria del più prestigioso scrittore norvegese del ventesimo secolo, Knut Hamsun, una citazione letteraria è ancora una volta alla base del progetto. L'idea della 'torre', presente in molti racconti di Hamsun in forma di dispositivo metaforico, diventa per Holl trasposizione architettonica del viaggio di Nagel, protagonista del racconto *Mysteries*, e traduzione letterale della torre nera con cui una piccola comunità Norvegese si presenta al giovane visitatore. Il concetto fondante di edificio come corpo o campo di battaglia di forze invisibili [«building as a body, battleground of invisible forces»] emerge sin dai primi schizzi e si manifesta nelle deformazioni inflitte al corpo verticale, come percorso da forze invisibili che premono sulle pareti scure. Forze geologiche, le stesse che hanno generato il meraviglioso paesaggio artico circostante. Anche la pianta si piega alle stesse pressioni esterne. Ciascun elemento s'incastra a suo modo nel reticolo concettuale: la sezione – denominata da Holl nei suoi schizzi *section of trapped shadows* – è scavata dai raggi del sole che penetrano dall'alto e si fanno strada tra i vuoti dei solai attraverso l'intera sezione rimbalzando sulle pareti lievemente inclinate. Le scritte riportate sugli schizzi in corrispondenza degli affacci, delle terrazze (*Big brown dog, Girl w/sleeves rolled up polishing panes, Balc of the empty violin, Balc of the two blue feathers, ecc.*) rimandano ad altri racconti di Hamsun (*Hunger, Pan, Growth of the soil*). Il legno nero delle pareti esterne è lo stesso delle grandi chiese norvegesi, mentre il trattamento del tetto con il fitto canneto di bambù reinventa le zolle d'erba che ricoprono i tetti delle costruzioni vernacolari della regione.

Ogni progetto di Steven Holl ci parla, più che di parallaxe, della profonda compromissione tra forma e concetto, esperienza e memoria, spazio e tempo.

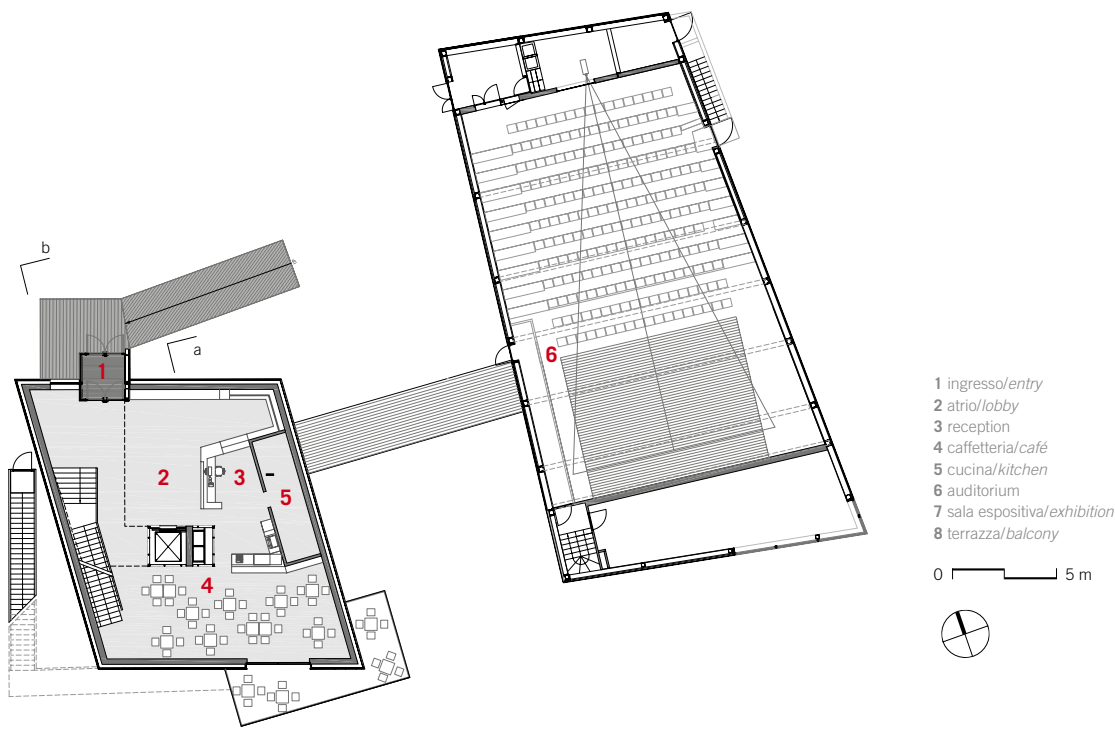
schizzi e vista d'insieme
sketches and general view



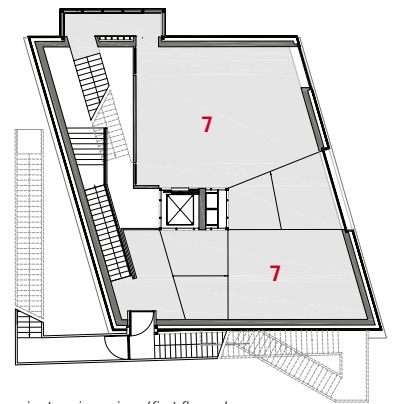


primi schizzi di progetto
first project sketches

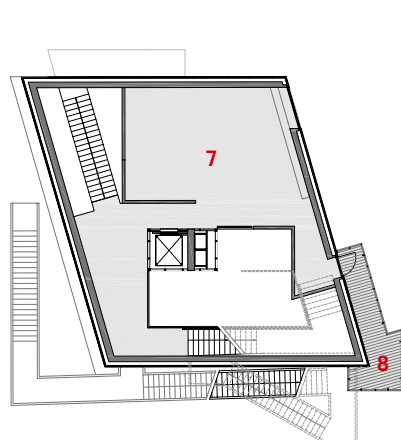
pagina seguente: vista nord ovest
following page: north west view



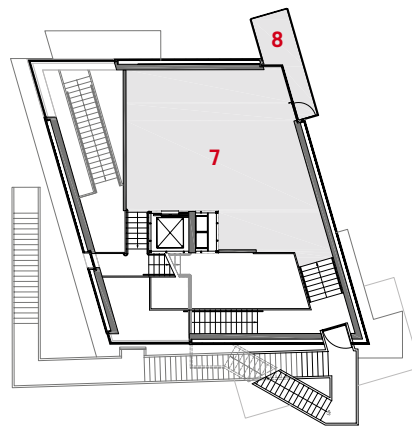
pianta piano terra
ground floor plan



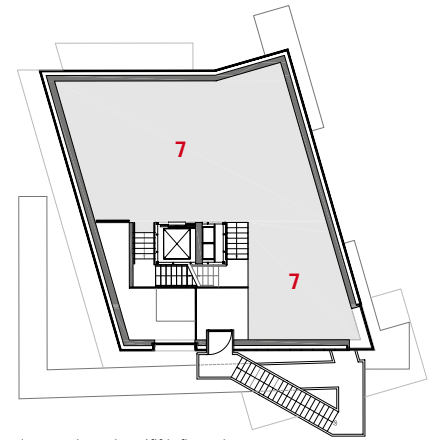
pianta primo piano/first floor plan



pianta secondo piano/second floor plan



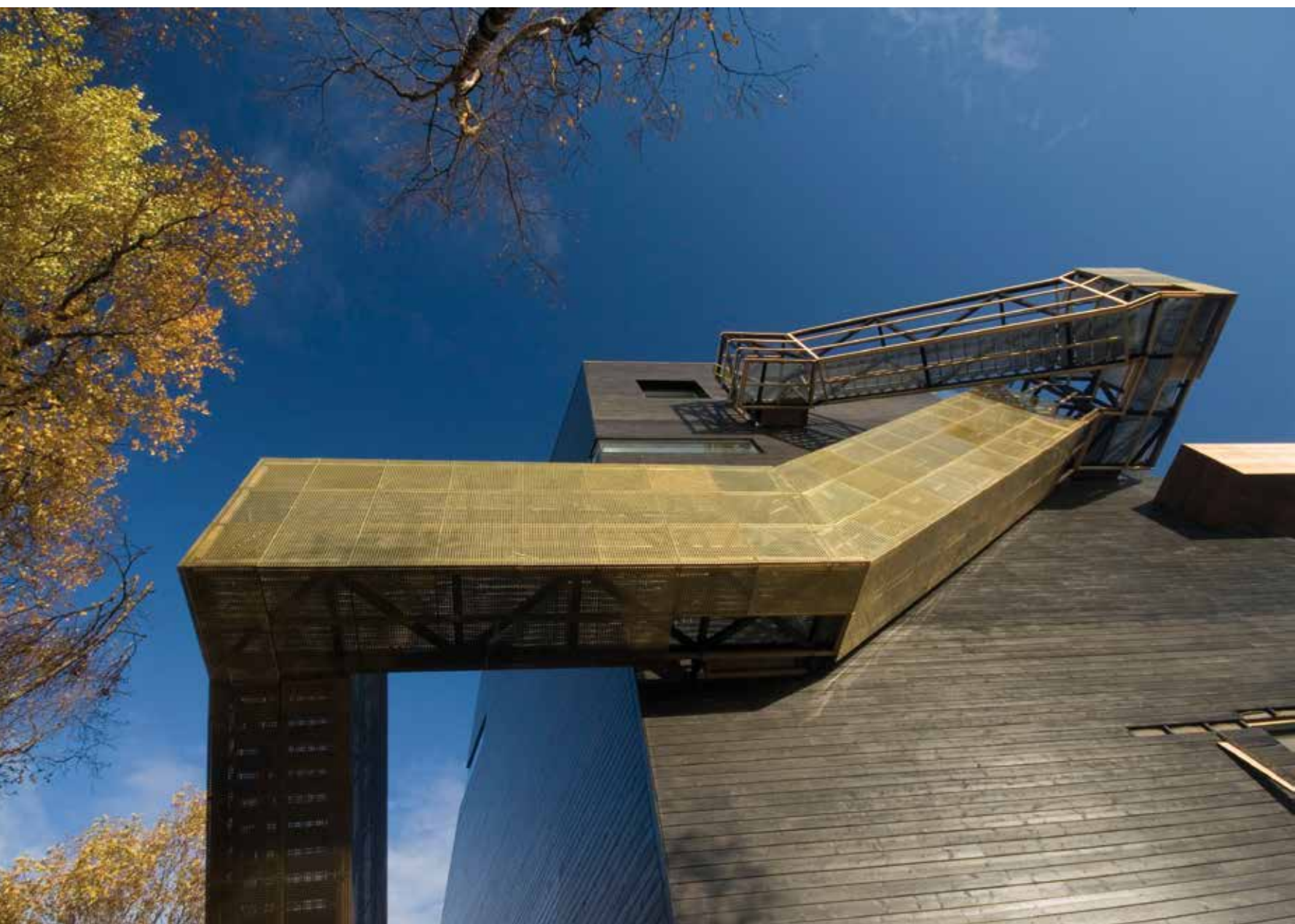
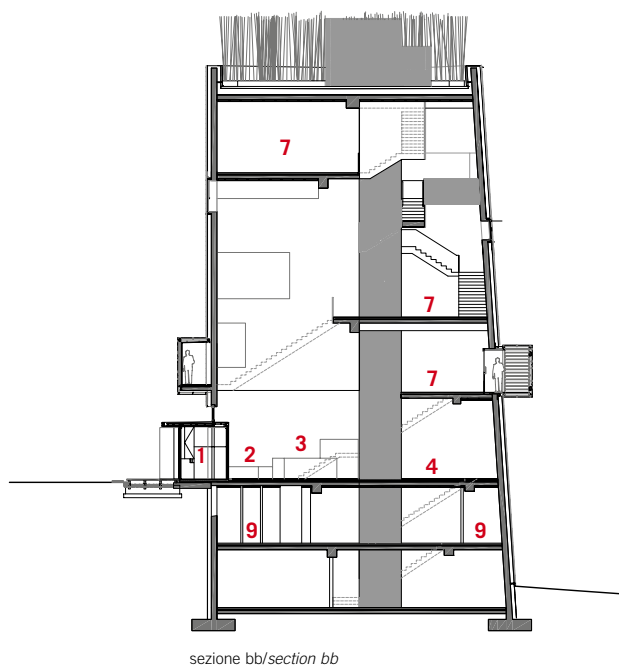
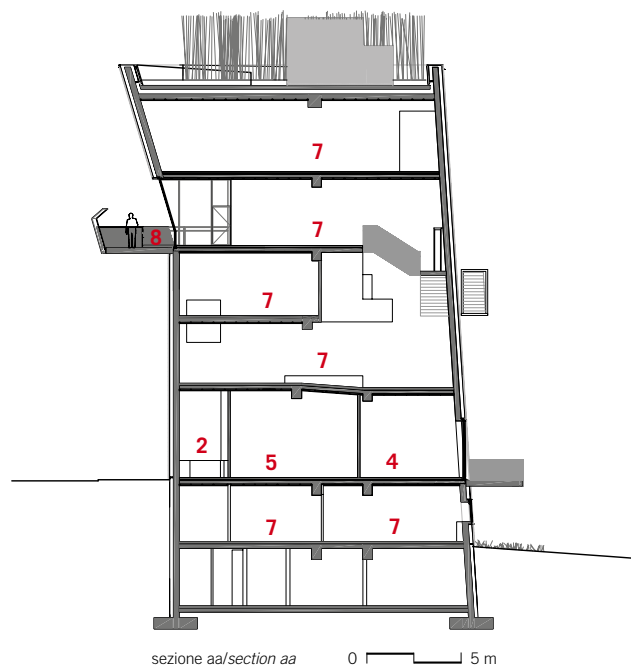
pianta quarto piano/fourth floor plan



pianta quinto piano/fifth floor plan



- 1 ingresso/entry
- 2 atrio/lobby
- 3 reception
- 4 caffetteria/café
- 5 cucina/kitchen
- 6 auditorium
- 7 sala espositiva/exhibition
- 8 terrazza/balcony
- 9 uffici/offices



modello/model

pagina precedente: prospetto sud dal basso
previous page: south elevation from below



prospetto est/east elevation



prospetto sud/south elevation



prospetto ovest/west elevation



prospetto nord/north elevation

the journey taken by Nagel, protagonist of the short story *Mysteries* and a literal translation of the black tower with which a small Norwegian community is presented to the young visitor. The founding concept – Building as a body; battleground of invisible forces – emerges right from the earliest sketches and is manifested in the deformations inflicted on the vertical body like a course undertaken by invisible forces that press up against the dark walls. Geological forces, the same that generated the marvelous surrounding Arctic landscape. Even the design bends to the same external pressures.

Each element wedges its way into the conceptual grid: the section – which Holl calls *section of trapped shadows* in his sketches – is hollowed by the sun's rays that penetrate from above and make their way among the open areas of the ceilings through the entire section, bouncing on the slightly slanted walls; The writing on the sketches of openings and terraces (*Big brown dog*, *Girl w/sleeves rolled up polishing panes*, *Balc of the empty violin*, *Balc of the two blue feathers*, etc.) also call other stories by Hamsun to mind (*Hunger*, *Pan*, *Growth of the soil*); The black wood of the external walls is the same used in Norway's large churches while the roof is treated with a dense bed of bamboo, re-inventing the sods covering the roofs of the usual buildings seen in the region.

Every project by Steven Holl speaks more to us of the deep compromise between form and concept, experience and memory, space and time than he does of parallaxes.

nome progetto/project name Knut Hamsun Center

progetto/design Steven Holl Architects

progettista/design architect Steven Holl

associato/associate in charge Noah Yaffe

(esecutivi/construction documents)

responsabile di progetto/project architect

Erik Fenstad Langdalen (sviluppo del progetto

design development)

gruppo di progetto/project team Francesco Bartolozzi,

Ebbie Wisecarver (esecutivi/construction documents);

Gabriela Barman-Kraemer, Yoh Hanaoka,

Justin Korhammer, Anna Müller, Audra Tuskes

(sviluppo del progetto/design development)

architetti associati/associate architects LY Arkitekter

(esecutivi/construction documents)

ingegneria strutturale/structural engineering

Guy Nordenson and Associates (sviluppo

del progetto/design development)

ingegnere strutturale/structural engineer

Rambøll Norge (esecutivi/construction documents)

ingegneria meccanica/mechanical engineer Ove Arup

(sviluppo del progetto/design development)

ingegneria meccanica/mechanical engineer

Rambøll Norge (esecutivi/construction documents)

ingegneria elettrica/electrical engineer

Rambøll Norge (esecutivi/construction documents)

consulenza illuminotecnica/lighting consultant

L'Observatoire International (sviluppo del progetto

design development)

consulenza illuminotecnica/lighting consultant

Vesa Honkonen Architects (esecutivi/construction

documents)

architettura del paesaggio/landscape

Landskapsfabikken (esecutivi/construction documents)

committente/client Nordland Fylkeskommune

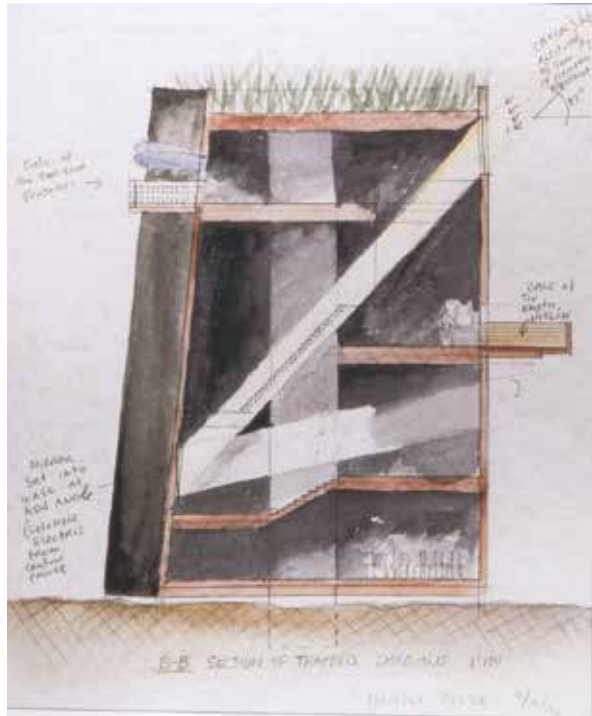
luogo/place Hamarøy, Norvegia

data progetto/design date 1994

fine lavori/completion 2009

superficie/area 492 mq/sqm

www.stevenholl.com



primi schizzi di progetto
preliminary sketches of the project

sotto: vista verso il mare
below: view towards the sea

pagina seguente: vista del tetto con
il canneto di bambù/following page: view
of the roof with the field of bamboo



